

norrstyrelsen



RAPPORT 2009: 5

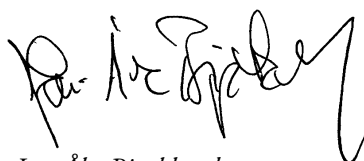
En kartläggning av Norrstyrelsens arbetsgrupp för kultur

## **Kultur i Region Norrland**

## Förord

Norrstyrelsen har bildats för att förbereda sammanslagningen av landstingen i Norrbottens, Västerbottens och större delen av Västernorrlands län till en regionkommun med arbetsnamnet Region Norrland. Det är en ideell förening som bildats av de tre landstingen samt kommunförbunden i Norrbottens och Västernorrlands län och Region Västerbotten. Vid sidan av styrelsen och dess arbetsutskott är 140 förtroendevalda och ett stort antal tjänstemän från landsting, kommuner, kommunförbund/regionförbund, statliga myndigheter, näringsliv och andra organisationer engagerade i de många arbetsgrupper som förbereder regionbildningen. Med Region Norrland vill vi skapa förutsättningar för ett starkare och mer livskraftigt Norrland – en regionkommun som kan tillhandahålla hälso- och sjukvård och skapa utvecklingsförutsättningar på ett effektivare och uthålligare sätt än de tre landstingen var för sig kan göra.

För att informera om sitt arbete och skapa intresse och engagemang i regionfrågan kommer Norrstyrelsen att publicera stora delar av sitt arbete i en rapportserie. Det gäller inte minst de kartläggningar av olika verksamhetsområden som en rad arbetsgrupper har gjort. Denna rapport behandlar kulturfrågorna i de tre landstingen och länen och diskuterar de möjligheter och utmaningar regionbildningen erbjuder inom detta område. Ordförande för den grupp som utarbetat rapporten är Erik Bergqvist (s), Umeå, med Anna Lassinantti, chef för staben för Tillväxt och regional utveckling på Västerbottens läns landsting, som huvudsekreterare.



*Jan-Åke Björklund*  
Projektledare för Norrstyrelsen

Norrstyrelsen

Hemsida: [www.norrstyrelsen.se](http://www.norrstyrelsen.se)

Vid frågor om rapporten, kontakta:

Anna Lassinantti (070-514 63 75)

[anna.lassinantti@vll.se](mailto:anna.lassinantti@vll.se)

## Innehåll

Sammanfattning .....	4
<b>1. Inledning och bakgrund</b> .....	<b>6</b>
1.1 Norrstyrelsens uppdrag .....	7
1.2 Styrgruppen kultur .....	7
1.3 Tjänstemannagrupp kultur .....	7
1.4 Aktuella omvärldsfaktorer .....	8
1.4.1 Ansvarskommitténs förslag .....	8
1.4.2 Statens kulturutredning .....	8
1.4.3 Vad säger aktuell statistik om förändringar och trender? .....	9
<b>2. Genomförd kartläggning – resultat</b> .....	<b>11</b>
2.1 Macroperspektiv .....	11
2.2 Utbud och innehåll i de tre norrlänen .....	14
2.2.1 Arkiv .....	15
2.2.2 Bibliotek och litteratur .....	15
2.2.3 Dans .....	16
2.2.4 Film .....	16
2.2.5 Folkbildning .....	17
2.2.6 Folkrörelseorganisationer .....	18
2.2.7 Konst .....	19
2.2.8 Kreativa näringar .....	19
2.2.9 Kultur och hälsa .....	21
2.2.10 Kulturarv/museer .....	22
2.2.11 Kulturutbildningar .....	24
2.2.12 Länskulturkonsulenter .....	24
2.2.13 Musik/musikteater .....	25
2.2.14 Teater .....	26
2.3 Ansvarsfördelning .....	26
2.3.1 Kommunal verksamhet .....	26
2.3.2 Kulturmiljövård .....	27
2.3.3 Sametingets kulturpolitiska ansvar .....	27
2.4 Samverkan .....	28
2.4.1 Länens samverkan .....	28
2.4.2 Internationell samverkan .....	32
2.4.3 Centrumbildningar .....	34
2.5 Nyckeltal .....	35
<b>3. Analys</b> .....	<b>36</b>
3.1 Inomregionala likheter och skillnader .....	36
3.2 Befintlig samverkan .....	37
3.3 Kommunerna .....	38
3.4 Regionens roll i kulturpolitiken .....	38
3.5 Organisation .....	39
3.6 Frågor att ytterligare belysa .....	39
<b>Bilaga 1: Landstingskostnader för kultur</b> .....	<b>40</b>

## Sammanfattning

Enligt uppdrag från Norrstyrelsen påbörjades en kartläggning av kulturområdet i september 2008 och slutfördes i januari 2009. Uppdraget var att kartlägga nuläget och ge en bild av utbud och innehåll i stora drag, inomregionala likheter och skillnader, gränssnitt landsting-kommun, ekonomi och personal, nyckeltal och kvalitetsmått, liksom samverkansformer mellan landstingen.

Kartläggningen visar på flera likheter mellan landstingen, ett i stort sett överensstämmande kulturpolitiskt ansvar och liknande strukturer för hur arbetet i landstingen bedrivs. Det geografiska läget och långa avstånd präglar mycket av landstingens arbete med att lösa tillgänglighetsfrågor och utbud. Karaktäristiskt är också landstingens bredd: man lyckas stödja och utveckla både verksamheter med konstnärlig spets av nationellt och internationellt intresse och amatörverksamheter av mer lokalt intresse. Norrbotten och Västerbotten har landgränser mot två andra länder, ett unikt läge och ett historiskt samarbete inom Barentsområdet, där kulturen alltid har varit betydelsefull. Alla tre landstingen har välutvecklade internationella kontakter och medverkar aktivt i politiska nätverk och samarbetsprojekt. I några fall deltar landstingen i samma internationella nätverk, t ex Assembly of European Regions. Vid bildandet av regionkommunen kommer regionens geografiska läge och samlade internationella kompetens att vara en stark fördel på nationell nivå.

Västernorrland har en tydlig profil inom ABM-utveckling (arkiv, bibliotek, museer) och arkivområdet, inte minst genom de nationella arkivmyndigheter som finns i länet. Norrbotten har kulturhistoriska museer eller kulturinstitutioner med koppling till de nationella minoriteterna och minoritetsspråken, dvs Silvermuseet, Tornedalsteatern, Åjtte svenskt fjäll- och samemuseum och Samisk Teater. För Västerbotten är det folkbildningen, folkrörelserna och den höga aktivitet som finns på dessa områden som skiljer sig åt från de övriga länen. Det finns även en bredd och koncentration inom scenkonstområdet genom de resurser som Norrlandsoperan AB besitter.

Totalt omfattar landstingens kulturutgifter 307,4 mkr (se bilaga 1). Norrbottens läns landstings budget omfattar 101,7 mkr, Västerbotten 96,6 mkr och Västernorrland 109,1 mkr. De tre landstingen har och har haft ett flertal utvecklingsprojekt och verksamheter som har finansierats via strukturfonderna, både under föregående och nuvarande period.

Det finns skillnader i det kulturpolitiska ansvaret, t ex olika stora åtaganden inom utbildningsområdet. I Norrbotten och Västernorrland ingår ansvar för naturbruksgymnasier, och i Västernorrland ingår även ett räddningsgymnasium. Västerbottens och Västernorrlands läns landsting äger egna folkhögskolor. Landstingen har också delvis olika organisationsformer för att driva liknande verksamheter. Scenkonstverksamheter t ex bedrivs i form av aktiebolag, stiftelseorganisationer och i egen förvaltning.

Kommunerna i norrlandslänet tar främst ansvar för folkbibliotek, musik- och kulturskolor, lokala föreningar, studieförbundsverksamhet och är också ofta lokalhållare. Vissa större kommuner ansvarar för lokala kulturinstitutioner som teatrar och museer och är i några fall tillsammans med landstingen, huvudmän för regionala kulturinstitutioner, eller lokalhållare för verksamheterna. Spännvidden mellan kommunerna är stor: allt ifrån större kommuner med egna kulturnämnder och höga ambitionsnivåer för kultursatsningar, till kommuner där kulturbudgeten är mycket liten och fria medel för satsningar inte existerar.

Regionens roll är betydelsefull för helhetsperspektivet, för att säkra en fungerande infrastruktur på kulturens område, för att komplettera kommunala verksamheter och strategier, samt för att stå för samordning, kunskap, kompetens och initiativ till utvecklingsarbeten som gagnar hela regionen. Regionen kan i tider som präglas av förändring, snabb teknisk utveckling som medför förändrade beteendemönster också på kulturens område, garantera kontinuitet och styrka i dialog med omvärlden.

En regionkommunbildning i norra Sverige innebär flera nya förutsättningar för utveckling av kulturpolitiken. Målmedvetna strategiska kultursatsningar kan bidra till en ökad regional attraktivitet. För att långsiktigt säkra kulturens utvecklingsmöjligheter och finansiering är samverkan och samspel inom sektorn, med andra politikområden på alla nivåer och med regionens näringsliv, av avgörande betydelse. Pågående samverkan mellan landstingen visar att det finns stor potential och många utvecklingsmöjligheter. Särskilt positiva är de exempel på samverkan som präglas av öppenhet inför nya strategier och former av samarbete. Flera av de aktörer som berörs i kartläggningen har upptäckt att ökad samverkan ger tillgång till ett breddat utbud, ökad tillgänglighet och nya utvecklingsmöjligheter som kommer medborgarna till godo.

Plattformen för den svenska kulturpolitiken utgörs fortfarande av 1974 års kulturpolitik. De kulturpolitiska målsättningarna som då antogs av riksdagen blev också i allt väsentligt styrande för landsting och kommuner. Just nu (januari 2009) pågår genom den statliga kulturutredningen en översyn av dessa mål. Kommittén ska också se över inriktningen och formerna för det statliga stödet till den regionala nivån. I det sammanhanget kommer regionernas synpunkter att få stor betydelse. Utredningen ska också förhålla sig till Ansvarskommitténs förslag om nytt regionalt ansvar inom kulturens och kulturmiljövårdens område. Dialogen med staten är därför fortsatt betydelsefull för utvecklingen av bl a de regionala kulturinstitutionerna och folkbildningen. Formerna för samtal mellan region och stat behöver utvecklas. Den dialog som idag finns mellan landsting och stat är av olika skäl inte systematiserad och medger inte något reellt utrymme till förändring. Det är därför än mer betydelsefullt att dialogen förbättras när regionkommunen bildas.

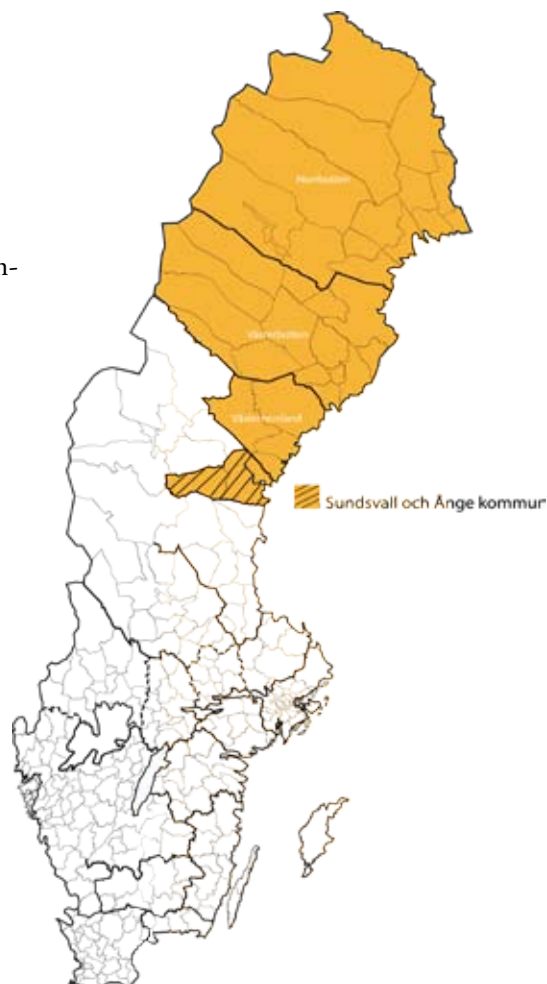
Den regionala kulturverksamheten i norra Sverige bedrivs i en rad olika organisationsformer. Det är inte givet att förändra organisationsformer i syfte att enhetliggöra dem, istället bör ändamålsenligheten och nyttan vara styrande. Det är däremot väsentligt att organisationsformen inte är ett hinder för samverkan och utveckling.

Inför den fortsatta processen är frågor gällande organisation, bidragsgivning, ägarförhållanden, nya regionala uppdrag, driftsfrågor och samverkanslösningar viktiga att ytterligare belysa, t ex:

- strukturen för länsorganisationer, folkbildning, folkrörelseorganisationer med flera
- landstingens huvudmannaskap för folkhögskolor och andra utbildningar
- aktörer och institutioner som tidigare inte haft regionala uppdrag som vill och har kapacitet att ta ett regionalt ansvar
- hitta ännu oprövade och effektiva lösningar för att klara tillgänglighet och bredd i utbudet i en geografi präglad av gleshet och långa avstånd
- fördjupad analys av befintliga samverkansformer mellan länen
- klarlägga avgränsningar (Sundsvall och Ånge, t ex Scenkonst Västernorrland AB)
- fortsatt samverkan med Jämtland, Sundsvall och Ånge

# 1. Inledning och bakgrund

Norrstyrelsens arbetsgrupper hade fått till uppgift att belysa en rad sakområden inför bildandet av den nya regionkommunen bestående av Norrbotten, Västerbotten och Västernorrland, exklusive kommunerna Sundsvall och Ånge. Kartbilden här bredvid visar de tre norrlandslänen (Sundsvall och Ånge kommuner i streckad markering).



Folkmängd i län och kommuner 31/12/2007

Län	Folk- mängd	Folk- ökning	Län	Folk- mängd	Folk- ökning	Län	Folk- mängd	Folk- ökning
Västerbotten	257 593	12	Norrbotten	250 602	-1 284	Västernorrland	243 449	-529
Bjurholm	2 549	8	Arjeplog	3 089	-62	Härnösand	24 922	-158
Dorotea	2 993	-76	Arvidsjaur	6 751	-40	Kramfors	19 663	-153
Lycksele	12 503	-109	Boden	27 838	-164	Sollefteå	20 679	-170
Malå	3 338	-10	Gällivare	18 860	-99	Sundsvall	94 575	59
Nordmaling	7 390	-36	Haparanda	10 192	-22	Timrå	17 884	14
Norsjö	4 380	-57	Jokkmokk	5 406	-85	Ånge	10 442	-162
Robertsfors	6 909	-87	Kalix	17 283	-113	Örnsköldsvik	55 284	41
Skellefteå	72 090	124	Kiruna	23 122	-136			
Sorsele	2 811	-56	Luleå	73 146	-167			
Storuman	6 383	-49	Pajala	6 522	-166			
Umeå	111 771	536	Piteå	40 961	18			
Vilhelmina	7 220	-60	Älvsbyn	8 545	-108			
Vindeln	5 640	-25	Överkalix	3 795	-64			
Vännäs	8 351	-85	Övertorneå	5 092	-76			
Åsele	3 265	-6						

*Kommentar: folkmängden redovisas enligt indelningen den 1 januari 2008 medan förändringarna redovisas enligt indelningen den 1 januari 2007. I riket var den totala folkmängden 9 182 927 och folkökningen 69 670. (Källa: SCB)*

Både Norrbotten och Västernorrland uppvisar en befolkningsminskning och Västerbotten är det län som tappat minst. Bland de kommuner som ökat allra mest i befolkningsantal återfinns Umeå och Skellefteå. De som har de största befolkningsminskningarna är Sollefteå, Luleå, Boden och Pajala kommuner.

## 1.1 Norrstyrelsens uppdrag

Enligt Norrstyrelsens uppdrag skulle en kartläggning påbörjas under hösten 2008 inom samtliga områden. Norrstyrelsens uppdrag till de politiska styrgrupperna har varit att kartlägga nuläget inom deras respektive områden:

Utbud och innehåll i stora drag

- Inomregionala likheter och skillnader
- Gränssnitt landsting/kommun
- Ekonomi och personal
- Nyckeltal och kvalitetsmått

Kartläggningen skulle beskriva uppdrag och tillvägagångssätt, verksamheternas innehåll och organisation – även samverkansformer, ekonomi och personal och analysen skulle belysa likheter och skillnader mellan landstingen.

## 1.2 Styrgruppen kultur

Styrgruppen kultur har bestått av: Erik Bergkvist (s) ordförande, Lena Näslund (s), Sonja Harr (s), Sven-Olov Edvinsson (c), Kjell Hanseklint (v), Jutta Swärdh (mp), Gun Ehnquist-Öhman (sjvp), Mona Lundqvist (kd), Torbjörn Olsson (m), Britt-Marie Lövgren (fp). Anna Lassinantti, Västerbottens läns landsting, har varit styrgruppens huvudsekreterare. Styrgruppen genomförde följande möten: Telefonmöte den 24/10, deltagare Erik Bergkvist, Sonja Harr, Lena Näslund, Kjell Hanseklint, Gun Enquist-Öhman, Sven-Olov Edvinsson. Vid mötet presenterade huvudsekreteraren arbetsupplägg och planer som uppställts för tjänstemannagruppen. Vid mötet beslutades bl a att Jämtland skulle kontaktas för att eventuella kulturkartläggningar som de gör/ har gjort ska kunna bifogas rapporten. Befintlig samverkan mellan norrlandsläna ska beskrivas, medan frågor om nya former hanteras senare. Vid mötet den 20/11, Umeå deltog förutom ordförande Erik Bergkvist, Jutta Swärdh, Kjell Hanseklint, Britt-Marie Lövgren, Sven-Olov Edvinsson. Styrgruppen hade fått disposition, kartlägningsutkast och redogörelse för dessa av huvudsekreteraren. Styrgruppen angav ytterligare några områden som skulle infogas i kartläggningen.

Vid mötet den 13/1 i Umeå deltog Erik Bergkvist (s) ordförande, Lena Näslund (s), Sonja Harr (s), Sven-Olov Edvinsson (c), Kjell Hanseklint (v), Jutta Swärdh (mp), Gun Ehnquist-Öhman (sjvp), Mona Lundqvist (kd) och Britt-Marie Lövgren (fp). En föredragning av ABM-området gjordes av Roland Tiger och Märta Molin, Västernorrland.

## 1.3 Tjänstemannagrupp kultur

Anna Lassinantti, Västerbottens läns landsting, styrgruppens huvudsekreterare, har lett tjänstemannagruppen kultur. Gruppen har bestått av Kristina Bergström, Norrbottens läns landsting, Karin Westling, Västerbottens läns landsting, Roland Tiger, Landstinget Västernorrland. Kommunerna har, genom kommunförbunden, lämnats möjlighet att utse varsin representant till tjänstemannagruppen och John-Gunnar Jönsson, Lycksele kommun, Siv Sandberg, Örnsköldsviks kommun och Kalle Bergdahl, Kommunförbundet Norrbotten har ingått i gruppen. Samtliga tjänstemän har deltagit under hela processen. Marita Mattsson Barsk, Övertorneå kommun, tillkom under kartläggningens slutskede som extra resurs för Norrbotten. Tjänstemannagruppen genomförde ett möte den 17/10 i Umeå, vid vilket en plan för kartlägg-

ningsarbetet togs fram med fokus på att beskriva landstingens ansvarsområden och det regionala kulturansvaret. Vidare beslutades att ge en beskrivning av länens samlade tillgångar och förutsättningar, inklusive de kulturresurser som kommunerna förfogar över och gränssnitten landsting/kommun. Den 18/11 i Umeå gick gruppen igenom ett första utkast, gjorde viss om disposition och fördelning av arbetsuppgifter. Den 10/12 i Luleå gick gruppen igenom ett andra utkast, gjorde viss om disposition, samt slutfördelning av arbetsuppgifter.

## 1.4 Aktuella omvärldsfaktorer

### 1.4.1 Ansvarskommitténs förslag

I slutbetänkandet Hållbar samhällsorganisation med utvecklingskraft, SOU 2007:10, föreslog ansvarskommittén att dagens landsting ersätts av färre och större regionkommuner med ett sammanhållet ansvar för hälso- och sjukvård och regional utveckling. Landstingen i Norrbotten, Västerbotten och Västernorrland har i sina respektive remissvar ställt sig positiva till kommitténs förslag om att självständigt få besluta om fördelningen av de statliga medlen till kulturens och kulturmiljövårdens områden. Norrbotten och Västerbotten ställde sig i sina remissvar positiva till förslaget om att sluta avtal med Statens kulturråd om de statliga medlen, medan Västernorrland avstyrkte detta.

### 1.4.2 Statens kulturutredning

En statlig kulturutredning pågår och kommer att presentera sina slutsatser om kulturpolitiken, dess inriktning och arbetsformer i februari 2009 och en remissomgång förväntas ske under våren 2009.

I regeringens direktiv angavs bland annat att utredningens kommitté skulle se över de nationella målen för kulturpolitiken och möjligheterna till utveckling och förnyelse av det kulturpolitiska samspelet mellan staten, landstingen och kommunerna. Kommittén skulle också undersöka förutsättningarna för att bredda ansvaret för kulturverksamheter i samhället hos både offentliga organ och enskilda aktörer; liksom se över den statliga förvaltningsorganisationen inom kulturområdet, det statliga institutionsväsendet och de statliga stödordningarna.

Inom ramen för sitt uppdrag utarbetar kulturutredningen även ett förslag om en "kulturportfölj" som innebär att staten föreslås ta initiativ till förhandlingar med regionerna om statliga medel för kultur. Förslaget kan komma att se ut på följande sätt: Den så kallade kulturportföljen innehåller ca 1,5 miljarder kronor och förhandlingen mellan staten och landstingen ska leda till en överenskommelse om inriktningen för en kulturpolitik som är relevant för bägge parter. Överenskommelsen föreslås gälla 3-5 år och ska ange hur mycket stat respektive region/landsting kommer att satsa på regionens kulturverksamhet under perioden. En statlig myndighet föreslås sköta förhandlingarna och svara för utvärderingen och analys av resultaten. Innehållet i överenskommelsen ska ta hänsyn till de olika förutsättningar som finns i regionerna. Därför föreslås att regionen/landstingen ska genomföra en kartläggning och analys i samverkan med kommunerna, innan förhandlingen med staten ska ske. För att så många aktörer som möjligt ska kunna påverka processen och formulera vad de kan erbjuda för typ av verksamheter, ska kartläggningen och analysen utarbetas i ett brett partnerskap, efter den modell som de regio-



nala tillväxtprogrammen och de regionala utvecklingsprogrammen/-strategierna har använt sig av. Regionen/landstingen ska alltså ta fram en strategi för de åtgärder och insatser för kulturområdet under avtalsperioden. Förhandlingsunderlaget ska innehålla regionens strategi och viljeinriktning och ska läggas upp som en slags matris med horisontella och vertikala dimensioner, som speglar hur de regionala förutsättningarna ser ut och hur de nationella målen ska uppfyllas. Förhandlingsunderlaget kan på detta sätt också utgöra ett underlag till de regionala utvecklingsprogrammen.

Det bidragssystem som kulturutredningen aviserat att de ska presentera bygger på att staten ändrar nuvarande bidragsformer till större stödenheter och att de statliga insatser som har en lokal eller regional mottagare ska fördelas av regional nivå. Övergripande handlar det om stöd som idag fördelas av Kulturrådet; dvs verksamhetsstöd och utvecklingsstöd till regionala och lokala institutioner inom scenkonstområdet och till regionala museer och bibliotek; arrangörsstöd inom teater, dans- och musikområdena och stöd till viss teaterverksamhet. Stöd till organisationer, kooperativ, verkstäder och utställare inom bild och form och stöd till länskonsulenter och länsbildningsförbund ingår också. Dessutom ingår Svenska Filminstitutets kulturpolitiska stöd (utanför filmavtalet), vissa delar av Riksantikvarieämbetets stöd till kulturmiljövård och stöd till de regionala museerna i Skåne.

Utredningen menar att kulturportföljen inledningsvis bör hålla sig till "hävdvunna" områden som bibliotek, museer, bildkonst, scenkonst, musik etc för att inte komplicera förhandlingarna. På sikt, i takt med att överenskommelserna utvecklas, bör andra områden införlivas och nya fördelningsgrunder tas fram. Kulturutredningen har kontaktat Norrstyrelsens styrgrupp för kultur och föreslagit ett pilotprojekt med de tre norrlandstingen om en ny förhandlingsmodell. Vid ett möte anordnat av Sveriges kommuner och landsting den 5 december 2008 i Stockholm, presenterade kulturutredningen bland annat att Skåne, Västra Götaland och den föreslagna regionbildningen i Norrbottens, Västerbottens och Västernorrlands län borde omfattas av den första förhandlingsomgången.

Parallellt med kulturutredningen pågår en museiutredning vars uppdrag bl.a. är att pröva olika former av samverkan i syfte att frigöra mer resurser till museernas kärnverksamheter. Utredningen presenteras i februari 2009.

### 1.4.3 Vad säger aktuell statistik om förändringar och trender?

Tillgången till och kunskapen att kunna söka och värdera information på Internet är en viktig förutsättning för människor i kunskapssamhället. Allt fler samhällstjänster kan nås via internet. Kulturinstitutionernas webbplatser utgör numera också en viktig ingång till information och tjänster oberoende av tid och rum. Det gäller allt ifrån information, bokning av biljetter, omsättning av boklån, lån av e-medier till digital åtkomst till kulturarvsinstitutionernas samlingar. Det blir också allt vanligare att musik- och teaterinstitutioner ser digital distribution av sitt utbud som en möjlighet att nå nya publikgrupper.

De socioekonomiska skillnaderna i tillgång till hemdator och Internet kvarstår trots utbyggnad av bredband och sjunkande priser på hemdatorer. Inom gruppen äldre pensionärer har den digitala utvecklingen gått långsammare än för andra grupper i samhället.

Sverige är idag ett land som präglas av etnisk och kulturell mångfald. Svenskt kulturliv måste därför beskrivas och förstås på ett helt annat sätt än för något årtionde sedan.

### Personer med utländsk bakgrund i procent av befolkningen

Län/riket	2002	2003	2004	2005	2006	2007
Norrbottens län	9,2	9,4	9,6	9,8	10,1	10,3
Västerbottens län	7,2	6,6	6,9	7,1	7,3	7,6
Västernorrlands län	6,1	6,4	6,6	6,8	7,3	7,6
Riket	15,2	15,5	15,8	16,2	16,7	17,3

Andelen personer i de tre nordliga länen som har utländsk bakgrund (födda i utlandet eller har en förälder som är född i utlandet) varierar mellan 7,6 och 10,3 procent år 2007. För riket är andelen 17,3 procent av befolkningen. Att ge plats för det mångkulturella inslaget i samhället även i de regionala kulturinstitutionernas verksamhet är en utmaning för framtiden.

De ideella organisationerna, som många har sina rötter i slutet av 1800-talet, tappar medlemmar bland de unga. De väljer istället att uttrycka sitt kulturella, sociala och ideella engagemang i andra former. Denna utveckling märks tydligt i de lokala arrangörsleden. Arrangörsföreningar har allt svårare att engagera nya medlemmar i arbetet. Arrangörsskapet kräver idag nya angreppssätt än de traditionella för att bedriva ett systematiskt publikarbete. Ökad professionalisering av arrangörsledet är därför nödvändigt samtidigt som eldsjälur och ideella krafter behöver stödjas och uppmuntras.

För att långsiktigt försäkra sig om kulturens finansiering och utveckling bör kulturen söka samverkan inom den egna sektorn, med andra politikområden och med näringslivet.

Deltagande i kulturaktiviteter avtar med ökande grad av funktionsnedsättning. Besök på teater, konserter, museer och i synnerhet bio är ovanligt bland personer med rörelsenedsättning. Orsakerna till detta kan till viss del tillskrivas brister i tillgänglighet till kulturinstitutionerna. Senast 2010 ska den offentligt stödda kulturverksamheten vara tillgänglig både när det gäller lokaler, verksamhet och information, men det återstår mycket att göra.

EU:s syn på det livslånga lärandet innebär en vidgad förståelse av begreppet lärande. Det informella lärandet och det icke formella lärandet är knutet till nya lärmiljöer. ABM-samverkan är exempel på samverkansformer som på senare år utvecklats till stöd för brukarnas informationsförsörjning.

Kunskapsinnehållet utgör en växande andel av produkters värde oavsett om det rör sig om varor eller tjänster. Det innebär att kompetens, kunskap, kultur och kreativitet kan räknas till de viktigaste utvecklingsfaktorerna i en global konkurrens. I informations- och kunskapssamhället ökar kulturens betydelse som tillhandahållare av "råvara" för de kreativa näringarna vilka uppvisar en högre tillväxttakt än övriga näringar.

I Kulturrådets rapport Nya kulturvanor, Svenska kulturvanor i ett 30-års-perspektiv: 1976–2006 Kulturen i siffror 2008 #6, speglas hur kulturvanor hos olika grupper i Sverige förändrats över en 30-årsperiod. Här nedan några av de viktigaste resultaten och utvecklingstendenserna i den senaste kulturvanoundersökningen:

- Läsning av böcker har ökat bland äldre kvinnor medan männen står för en minskande andel av den läsande befolkningen. Gapet mellan kvinnors och mäns läsvanor har fortsatt att öka. De senaste åren har bokläsandet minskat både bland unga män och unga kvinnor.
- Biblioteksbesöken har minskat efter en kraftigt ökande trend på 1990-talet. Det är främst ungdomsgrupperna som står för minskningen. Däremot ökar besöken bland de äldre.

- Konsertbesöken har ökat in på 2000-talet. De äldre kvinnorna står för huvuddelen av ökningen. Teater- och museibesöken har inte förändrats nämnvärt de senaste åren. Generellt gäller att konsumtion av kultur ökar i förhållande till egna aktiviteter.
- Deltagande i studiecirkel minskade under 1980- och 1990-talen. Männen har minskat sitt deltagande i studiecirkelverksamhet även under 2000-talet.
- Att besöka kulturarrangemang ökar medan egna kulturaktiviteter minskar. Som exempel minskar musikutövandet bland ungdomar.

Ungdomars deltagande i kulturlivet tenderar att minska. Deltagande i traditionella kulturyrtringar verkar minska bland den yngre generationen. En utmaning för framtiden är att öka ungdomars intresse för kultur men samtidigt vara lyhörd för utvecklingen över tid som avspeglar målgruppen.

Rapporten konstaterar också att det ur ett socioekonomiskt perspektiv fortfarande finns stora skillnader mellan befolkningsgrupper, deras kulturaktiviteter och kulturutnyttjande. Exempelvis har det för bokläsande, besök på teater, konserter, museer eller bibliotek sedan 1970-talet varit en tydlig övervikt av tjänstemän. För teater- och konsertbesökande har skillnaden blivit något mindre under senare år. Vad gäller bokläsandet kan inte någon förändringstendens konstateras, snarare har skillnaderna mellan högre- och mellantjänstemän och övriga grupper ökat. I studiecirkel och kurser är det framför allt tjänstemannagrupperna som har minskat sitt deltagande.

I SOM-rapporten nr 2008:13, SOM Livsstil och kulturvanor i Sverige 2007 (SOM-institutet Göteborg), presenteras nationella vanor och attityder. I undersökningen framgår att kulturkonsumtionen (att gå på konserter, dansföreställningar, bio, museum, konstutställningar) stiger ju högre både utbildningsnivån och hushållets inkomstgrad är. Eget skapande och utövande (att syssla med hantverk, teckna, skriva, spela instrument, sjunga i kör etc) ökar ju högre utbildningsnivån blir. Däremot finns det inte ett lika tydligt samband mellan aktivitet inom eget skapande och utövande och ökande hushållsinkomst.

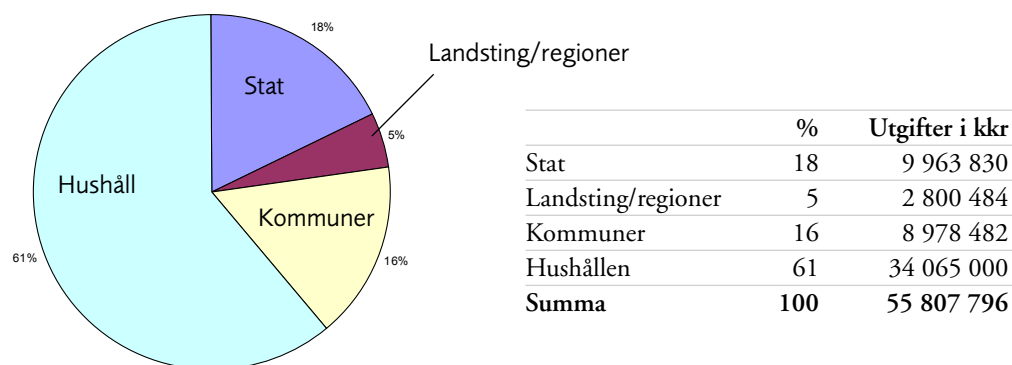
## 2. Genomförd kartläggning – resultat

### 2.1 Macroperspektiv

I följande avsnitt presenteras hur kulturens finansiering ser ut i de tre norrlandslänen, samt på kommunal, regional nivå och i nationell jämförelse. Alla uppgifter i avsnitt 2.1 är hämtade ur Kulturen i siffror 2008 # 7, Statens kulturråd. Statens kulturråd anger att uppgiftsinhämtningen av de statliga, regionala, kommunala och privata kulturutgifterna sker på olika sätt och har både mätproblem och felkällor, bland annat eftersom avgränsningen av vad som ingår i kulturområdet ser olika ut. Uppgifterna om de statliga kulturutgifterna hämtas från statsbudgetens årliga utfall och från Kulturrådets årsredovisning. Statistiken om landstingen inhämtas från landstingen och deras kulturbudgetar. Uppgifter saknas därför om folkhögskolor från vissa län, beroende på att sådana utgifter redovisas under andra ansvarsområden än kultur. Uppgifter om kommunerna tas från kommunernas räkenskapsammandrag som bygger på kommunernas bokslut. I boksluten kan intäkter

som avgifter, försäljning och statsbidrag finnas med. Dessutom kan kostnader för bolagiserade kulturinstitutioner hamna utanför den kommunala redovisningen. Hushållens kulturutgifter har tagits fram genom intervjuer med ett mindre urval av befolkningen och omfattar skattade uppgifter om hushållens köp av varor och tjänster inom kultursektorn, inklusive TV- och radioinköp, licensavgifter, böcker, bio, eller inträde till konserter eller museer.

### Löpande utgifter för kultur 2007

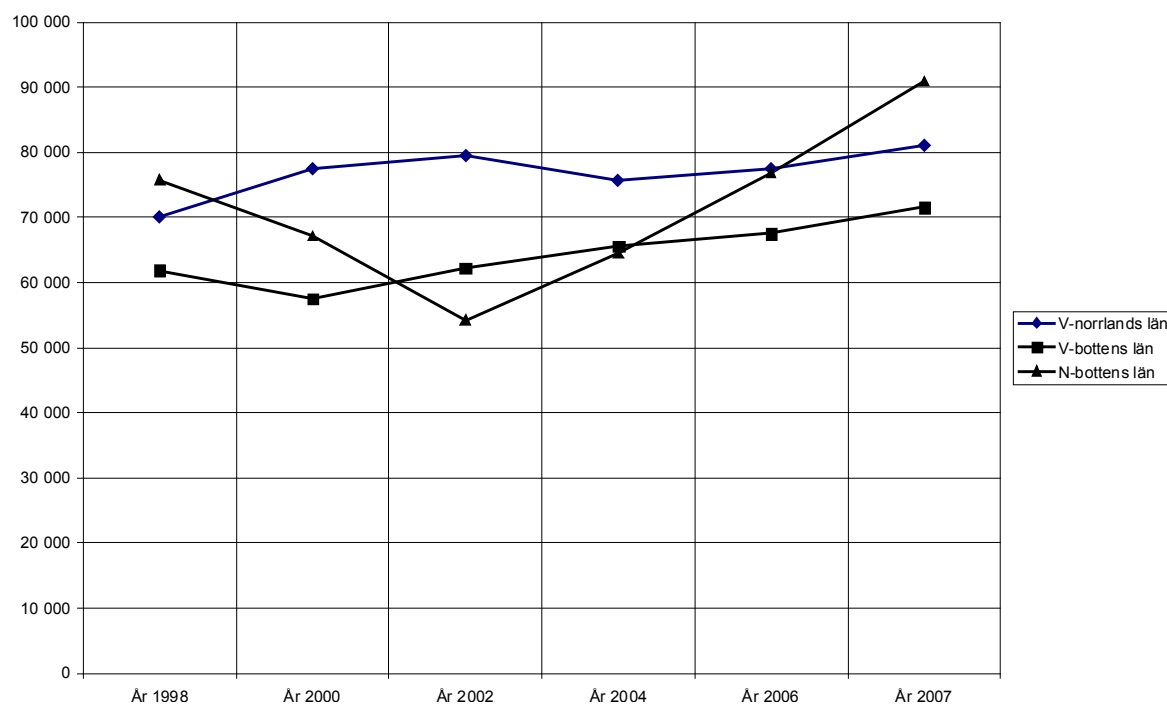


Bilden ovan visar hur fördelningen i riket såg ut 2007. Exklusive investeringsutgifter, d v s hushållens inköp av TV-, stereo-, dvd-apparater o s v, så finansierar hushållen kulturen med 34 miljarder kronor årligen. Inklusiva investeringsutgifterna finansierar hushållen kulturen med totalt 45,1 miljarder kronor. Mer än hälften av hushållens kulturutgifter gick till TV-mediet, där TV-apparaten är den enskilt största utgiftsposten före TV-licensen. Även utgifter för parabolabonnemang och kabel-TV hade ökat. Hushållen nyttjar och medfinansierar kultur t ex genom entréavgifter, men skattningen av utgifter för teater, musikteater och musik fortsätter att minska. De offentliga aktörerna, stat, landsting och kommuner stod för 39 procent av kulturutgifterna vilket motsvarar ca 21,7 miljarder kronor. Privat finansiering i form av sponsring och donationer stod under 2007 för cirka 90 miljoner kronor respektive cirka 21 miljoner kronor.

Fördelningen av finansieringen av den offentliga kulturen mellan aktörerna stat, landstingen och kommunerna har förändrats sedan mätningar inleddes. Fram till mitten av 1990-talet var kommunerna den största offentliga finansören av kulturen. Sedan dess har staten ökat sitt engagemang och står för den största andelen av den offentliga finansieringen följt av kommunerna. Landstingen har stått för den minsta andelen av de offentliga kulturutgifterna men står idag för den största procentuella ökningen. Detta anges delvis bero på att det skett förändringar i huvudmannaskap för vissa kulturinstitutioner där landstingen eller regionerna tagit ett större ansvar. I ett riksperspektiv har landstingens/regionernas kulturutgifter ökat med ca 75 procent i fasta priser mellan 1998 och 2007.

Tabellen på nästa sida visar att utvecklingen av kulturutgifter i landstingen i Västernorrland, Västerbotten och Norrbotten inte visade samma kraftiga kostnadsutveckling som resten av landet under perioden. Ökningen i Västernorrland var 15,7 procent, i Västerbotten 15,7 procent och i Norrbotten 20,1 procent. År 1998 uppvisade Norrbottens landsting högre utgifter för kulturverksamheten än de två övriga landstingen. Norrbottens utgifter minskade fram till 2002 och därefter inleddes en period av utgiftsökning. Denna beror i huvudsak på omfördelningar i landstingets budget.

## Västernorrlands, Västerbottens och Norrbottens läns kulturutgifter 1998–2007 (Kkr)



Som framgår av tabellen nedan låg satsningar på regional kultur i de tre nordliga länen högre än riksgenomsnittets 267 kr/invånare. Västernorrland och Norrbotten i något högre grad än Västerbotten som ligger obetydligt över snittet för riket. Om folkhögskolor och utgifter för inköp av konst inräknas redovisar Västernorrlands län de högsta kulturutgifterna med 445 kr/inv. Norrbottens län redovisar näst största utgifter per invånare med 382 kr och Västerbotten redovisar 340 kr.

### Landstingens kulturutgifter 2007 efter område i kronor per invånare

Län	Teater	Dans	Musik	Bild & form	Museer <sup>1</sup>	Bibliotek Litteratur	Film Medier	Folkbildning <sup>2</sup>	Stipendier <sup>3</sup>	Allmänna kulturutg.	TOTALT (kr/inv) <sup>4</sup>
BD	52,4	5,6	56,2	6,5	79,0	10,1	28,0	60,7	3,0	68,6	363
AC	84,9	7,9	7,9	6,2	56,8	25,2	12,6	119,5	0,7	18,8	278
Y	52,8	32,0	41,7	7,1	84,7	53,4	16,6	146,4	0,3	10,8	333
<b>Riket</b>	<b>68,5</b>	<b>4,2</b>	<b>36,9</b>	<b>7,3</b>	<b>49,3</b>	<b>14,0</b>	<b>11,3</b>	<b>89,7</b>	<b>0,6</b>	<b>25,2</b>	<b>267</b>

<sup>1</sup> Här ingår även utställningar, kulturarv och arkiv

<sup>2</sup> Här ingår även ungdomsorganisationer och folkhögskolor

<sup>3</sup> Här ingår även ersättningar till kulturskapare

<sup>4</sup> I de totala utgifterna per invånare är inte inräknat inköp av konst samt kulturutgifter för folkhögskolor.

Som tabellen ovan illustrerar är folkbildningen, d v s stödet till studieorganisationerna och utgifterna för folkhögskolor, den största posten i landstingens utgifter i ett riksperspektiv. Norrbotten satsar mindre på folkbildning än Västernorrland och Västerbotten vars stöd per invånare till folkbildningen överstiger snittet för riket.

I riket utgör de offentliga utgifterna för teater per invånare den näst högsta efter folkbildningen. Enligt ovanstående statistik ser det ut som om Västerbotten redovisar betydligt högre utgifter per invånare på just teater än riket. De höga siffrorna inbegriper dock satsningar på musikteater/opera, vilket gör att statistiken blir något missvisande. Västernorrland och Norrbotten satsar

mindre på teater än snittet för riket. Västernorrland och Norrbotten satsar mer på museiverksamhet (inklusive utställningar, kulturarv och arkiv) än teater och ligger här högre än riksgenomsnittet. Västerbotten satsar också mer på museer än riksgenomsnittet men i mindre grad än de övriga två lands-  
tingen.

Satsningen på dans räknat i kostnader per invånare är betydande i Västernorrlands län. Västernorrland och Norrbotten satsar mer på musik uttryckt i utgifter per invånare än Västerbotten vars redovisade utgifter per invånare ligger under snittet för riket. Redovisade utgifter för bibliotek ligger för Västernorrlands och Västerbottens del högre än genomsnittet för landet.

#### Kommunal nettodriftkostnad/inv 2007 efter typ av kulturverksamhet BD, AC och Y län och riket

Län/Riket	Stöd till studieorg. kr/inv	Allmän kulturverks. kr/inv	Bib- liotek kr/inv	Musik-/ kulturskola kr/inv	Total kul- turverks. kr/inv	% av kommun- ernas totala nettodriftskostn.	Invånare
Norrbotten	47	361	489	254	1 151	2,4	250 602
Västerbotten	81	513	461	199	1 255	2,4	257 593
Västernorrland	52	444	404	249	1 149	2,6	243 449
Riket	60	327	396	195	978	2,5	9 182 927

*Källa: Kulturen i siffror 2008 # 8/Kulturens finansiering 2007. Statens kulturråd, 2008*

Samtliga kommuner i Västernorrland, Västerbotten och Norrbotten satsar mer på kultur än riksgenomsnittet 978 kr/invånare. Inom vissa kulturområden är satsningen mindre än snittet för riket. Västernorrlands och Norrbottens kommuner satsar mindre än riket på folkbildning. Kommunerna i Västerbotten uppvisar ett högre stöd till folkbildningen än genomsnittskommunen.

Stödet till biblioteksverksamhet är högre än genomsnittet. Biblioteken är lokala kulturinstitutioner som under en lång period har och har haft en särskild betydelse för kulturlivet i lokalt perspektiv, särskilt i de mindre norrlandskommunerna, vilket kan förklara att satsningarna på bibliotek ligger högre än snittet för riket.

Kostnaderna för musik- och kulturskola ligger klart över genomsnittet för Västernorrland och Norrbotten medan kommunerna i Västerbotten ligger nära riksgenomsnittet. I Västerbotten och Västernorrland är de kommunala satsningarna på allmän kulturverksamhet betydande.

## 2.2 Utbud och innehåll i de tre norrlänen

Här följer beskrivningar och jämförelser av kulturområden i Norrbotten, Västerbotten och Västernorrland. Beskrivningarna gör inte anspråk på att inringa samtliga företeelser i det lokala kulturlivet, utan fokuserar i första hand på att beskriva det regionala kulturansvaret och de kulturverksamheter som landstingen själva bedriver, respektive att beskriva likheter och skillnader mellan länen och regionala profiler. Statliga kulturinstitutioner i länen omnämns för att ge en bild av kulturell infrastruktur. I avsnittet beskrivs även befintlig samverkan mellan länen. Om inget annat nämns avser de ekonomiska uppgifterna ordinarie verksamhetsmedel år 2007 och uppgifterna har inhämtats av respektive landsting. För mer detaljerade uppgifter om landstingens kostnader för kultur se bilaga 1.

### 2.2..1 Arkiv

Som framgår av tabellen nedan har Norrbotten Folkrorelsernas arkiv i Luleå, samt Centrum för långsiktigt digitalt bevarande (LDB-centrum) i Boden, som bildades av Riksarkivet, Luleå tekniska universitet och Bodens kommun. Från och med 2007 är Kungliga biblioteket samt Statens ljud- och bildarkiv parter i centret.

Län	Institution, ort	Ekonomisk insats, tkr 2007			
		Landsting	Stat	Kommun	årsverken
BD	Folkrorelsernas arkiv, Luleå	675,0	814,0	212,5	4,0
BD	Centrum för Långsiktigt digitalt bevarande, Boden	0	*	*	*
AC	Folkrorelsearkivet Västerbotten, Umeå	1 375,0		849,0	5,75
AC	Företagsarkivet	62,5	155,0	62,5	1,0
AC	Dialekt-, ortnamns- och folkminnesarkivet, Umeå (DAUM) Institutet för språk och folkminnen	0	3 520,0	0	7,0
Y	Föreningsarkivet Västernorrland Härnösand,	650,0	278,0	201,0	5,0
Y	Näringslivsarkivet Norrland, Härnösand	138,0	133,0	0	1,1
Y	Svensk arkivinformation, Ramsele (SVAR)	0	3 500,0	0	40,0
Y	Mediakonverteringscentrum, Fränsta (MKC) Riksarkivet	0	12 000,0	0	97,0
Y	Landsarkivet, Härnösand Riksarkivet	0	45 000,0	0	75,0

I Västerbotten finns de regionala arkiven Folkrorelsearkivet och Företagsarkivet, liksom det nationella Forskningsarkivet, Umeå universitetsbibliotek och Dialekt- ortnamns- och folkminnesarkivet i Umeå (DAUM), vilket är en enhet under Institutet för språk och folkminnen. DAUMs ansvarsområde omfattar Västerbottens och Norrbottens län. Därmed finns dialekter och varieteter inom både svenska, samiska, meänkieli och finska representerade i samlingarna.

Västernorrland har en stark profil inom arkivområdet inte minst genom lokaliseringen av de nationella arkivmyndigheterna Riksarkivet, Svensk arkivinformation (SVAR), Riksarkivet Mediakonverteringscentrum (MKC) och Landsarkivet. I Härnösand finns Näringslivsarkivet Norrland, Föreningsarkivet, ett resurscentrum för ABM-samverkan, ABM-Resurs, och stora arkivsamlingar genom Landsarkivet, Murbergets samlingar och i arkivanläggningen Arkivcentrum Nord. Det så kallade Arkivklustret, bestående av företrädare för Sundsvalls kommunarkiv, Landsarkivet i Härnösand, Mittuniversitetet, Länsstyrelsen Västernorrland och Landstinget Västernorrland, samarbetar kring utvecklingsfrågor.

### 2.2.2 Bibliotek och litteratur

Länsbiblioteket i Norrbotten finns i Luleå. Länet har fem sjukhusbibliotek och bibliotek finns i samtliga kommuner. Västernorrlands länsbibliotek är beläget i Härnösand och det finns fyra sjukhusbibliotek liksom kommunbibliotek i alla sju kommuner. Länsbiblioteket i Västerbotten finns i Umeå, med tre sjukhusbibliotek och bibliotek i samtliga femton kommuner. I Skellefteå och Lycksele finns även medicinska bibliotek.

Besöksiffror för länens huvudbibliotek inklusive filialer var år 2007 1.960.519 personer i Norrbotten, 2.898.471 i Västerbotten och 1.741.649 i Västernorrland.

I tabellen nedan ingår inte kostnaderna för sjukhusbibliotek, medicinska bibliotek eller taltidning. I Västernorrland och Norrbotten finns taltidningsverksamheten under länsbiblioteken och uppgick till 1 798 tkr i Västernorrland och 1 350 tkr i Norrbotten. I Västerbotten ligger taltidningen under landstingets budget för handikappverksamhet och uppgick år 2007 till 975,0 tkr.

Län	Institution, ort	Ekonomisk insats, tkr			
		Landsting	Stat	Kommun	årsverken
BD	Norrbottens länsbibliotek, Luleå	1 845,0	1 800,0	0	4,0
AC	Länsbiblioteket i Västerbotten, Umeå	2 980,7	1 378,0	0	7,0
Y	Västernorrlands länsbibliotek, Härnösand	3 302,0	1 060,0	0	6,5

### 2.2.3 Dans

Dans är ett jämförelsevis nytt område för kulturpolitiken och har under de senaste åren stärkts genom nationella och regionala handlingsprogram och olika ekonomiska satsningar. Norrbottens regionala resurscentrum för dans, Dans i Nord, bedrivs via avtal mellan Norrbottens läns landsting och Piteå kommun och bedriver en omfattande verksamhet finansierad främst via projektmedel. I verksamheten ingår även länsdanskonsulentverksamhet.

I Västerbotten startades det strukturfondsfinansierade projektet Scen för Dans omkring år 2000 och verksamheten har allt mer kommit att ingå som ordinarie verksamhet i Norrlandsoperan AB och verksamhetsgrenen Norrlandsoperan Dans. Finansiärer är landstinget, Umeå kommun och staten. Verksamheten omfattar organisatoriskt även länsdanskonsulentverksamheten (separat budget som ej ingår i tabellen nedan).

Umeå är av staten utpekad som ett av fyra centra i Sverige för utveckling av professionell dans.

De totalt största utgifterna för professionell dans har Västernorrland genom finansieringen av det regionala danskompaniet Norrdans som är baserat i Härnösand. Norrdans ingår sedan år 2008 i Scenkonst Västernorrland AB.

Institution, ort	Ekonomisk insats, tkr			
	Landsting	Stat	Kommun	årsverken
Dans i Nord, Piteå	750,0	2 516,0	714,0	9,2
Norrlandsoperan Dans, Umeå	1 040,0	2 725,0	1 560,0	2,0
Norrdans, Härnösand (ingår i Scenkonst Västernorrland AB)	7 455,0	11 362,0	837,0	19,0

### 2.2.4 Film

Alla tre landsting har regional filmverksamhet som bland annat inriktas på skolbio, skolprojekt och pedagogisk utveckling liksom olika typer av branschutveckling och produktion, men med olika inriktning och storlek på verksamheten.

Film pool Nord AB i Norrbotten är profilerad främst mot spelfilmsutveckling men gör även kortfilm och dokumentär. Film pool Nord är utsett som ett av fyra nationella centra för spelfilmsutveckling. År 2007 samproducerade bolaget 6 långfilmer.

Film i Västerbotten inriktar sig huvudsakligen på kortfilm och dokumentär och Film i Västernorrlands huvudinriktning är främst kort- och dokumentärfilm och animation. Film i Västerbotten ingår i Västerbottens läns landstings förvaltning. Film i Västernorrland ingår sedan 2008 i Scenkonst Västernorrland AB i Sundsvall.



Län	Institution, ort	Ekonomisk insats, tkr			
		Landsting	Stat	Kommun	årsverken
BD	Filmpool Nord AB, Luleå	7 350,0	10 920,0	4 900,0	8,0
AC	Film i Västerbotten, Umeå	3 500,0	855,0	0	3,0
Y	Film i Västernorrland, Sundsvall (ingår i Scenkonst Västernorrland AB)	3 796,0	1 330,0	0	6,0

## 2.2.5 Folkbildning

Folkbildningsverksamheten är av tradition viktig för den regionala kulturpolitiken och är en betydelsefull kulturbärare i länen. På nationell nivå har Folkbildningsrådet till uppgift att fördela statsbidrag till studieförbund och folkhögskolor, samt följa upp och utvärdera verksamheten. Medlemmar i Folkbildningsrådet är Folkbildningsförbundet, d v s studieförbundens intresseorganisation, Rörelsefolk högskolornas intresseorganisation och Sveriges Kommuner och Landsting.

Länsbildningsförbunden är Folkbildningsförbundets regionala organ. Det finns totalt 20 länsbildningsförbund som sprider information och kunskap om folkbildningen och arbetar för samordning och samverkan på regional nivå. De administrerar även statsbidrag från Statens Kulturråd till ideella föreningar som arrangerar kulturprogram. I norra Sverige finns länsbildningsförbundens kontor i Umeå, Västerbotten. Jämtland och Västernorrland har ett gemensamt kontor i Östersund och Norrbotten saknar länsbildningsförbund.

Av 148 folkhögskolor i Sverige ägs och drivs 107 av folkrörelser eller andra organisationer. Övriga folkhögskolor ägs och drivs av regioner/landsting (40), och en folkhögskola drivs kommunalt (Källa: Folkbildningsrådet). Fördelning av folkhögskolor i de tre norrländska länen, respektive ägarförhållanden, beskrivs i följande tabell:

Norrbotten	Västerbotten	Västernorrland
Sunderby folkhögskola (stiftelse)	Storumans folkhögskola (*)	Ålsta folkhögskola (**)
Kalix folkhögskola (SV, förening)	Vindeln folkhögskola (*)	Hola folkhögskola (**)
Ålvsby folkhögskola (Luleå stift, stiftelse)	Solvik folkhögskola (EFS/stiftelse)	Hampnäs folkhögskola (**)
Sverige-finska folkhögskolan (förening)	Dalkarså folkhögskola (Pingströrelsen/förening)	Mellansels folkhögskola (Sv. Kyrkan EFS)
Framnäs folkhögskola (arbetarrörelsen/stiftelse)	Edelvik folkhögskola (Sv. Kyrkan Luleå St./förening)	Härnösands folkhögskola (Sv. Missionskyrkan)
Malmfältens folkhögskola (ABF, stiftelse)	Strömbäck F folkhögskola (EFS, Luleå St. m fl/stiftelse)	
Tornedalens folkhögskola (stiftelse)	Medlefors folkhögskola (arbetarrörelsen/förening)	
Samernas utbildningscentrum, Jokkmokk		

\*) Ägs av Västerbottens läns landsting men har egen styrelse

\*\*) Ägs av Västernorrlands läns landsting men har egen styrelse

I tabellen nedan framgår landstingens finansiering av folkhögskolorna i respektive län.

Län	Folkhögskolor	Ekonomisk insats, tkr			
		Landsting	Stat	Kommun	årsverken
BD	Sju folkhögskolor och ett utbildningscentrum	4 400,0	91 343,0	814,0	252,0
AC	Sju folkhögskolor	14 802,1	80 505,4	1 758,5	243,0
Y	Fem folkhögskolor	23 815,0	47 487,0	500,0	160,0

Landstingens årliga totalfinansiering till studieförbunden och länsbildningsförbunden fördelar sig enligt följande: Norrbotten 4,7 mkr, Västerbotten 11,5 mkr och Västernorrland 6,2 mkr. Tabellen avser de åtta studieförbunden ABF, Folkuniversitetet, Medborgarskolan, NBV, Sensus, Studieförbundet, Studieförbundet Bilda, Studieförbundet Vuxenskolan, samt SISU. (I Norrbotten erhåller inte Folkuniversitetet landstingsbidrag, i Västernorrland erhåller inte SISU landstingsbidrag.)

Län	Studieförbund	Ekonomisk insats, tkr			
		Landsting	Stat	Kommun	årsverken
BD	Åtta studieförbund	4 675,0	57 825,3	8 048,8	133,0*
AC	Nio studieförbund samt länsbildningsförbundet	11 439,5	76 676,8	19 860,6	177,0*
Y	Åtta studieförbund samt länsbildningsförbundet	6 172,7	40 000,0	11 367,0	55,0*

\*) Osäkra uppgifter

Som framgår av tabellen nedan intar folkbildningen en särställning i Västerbottens län där deltagandet i studiecirkel är mer än dubbelt så högt per 1 000 invånare än riksgenomsnittet. Även Västernorrland och Norrbotten uppvisar ett högre deltagande än snittet men inte i samma grad som Västerbotten. Västerbotten ligger avgjort högre än de övriga två länen vad gäller ungdomars studiecirkeldeltagande och antal deltagare per 1 000 invånare i arrangemang. Både Västernorrland och Norrbotten ligger dock högre än genomsnittet för riket när det gäller deltagande i arrangemang inom folkbildningen.

#### Studiecirkel och kulturprogram 2007

Län	Deltagare i studiecirkel			Arrangemang		
	Antal	Antal/1 000 invånare	Antal deltagare 13–24 år	Antal	Antal deltagare	Antal deltagare /1 000 inv.
Norrbotten	92 731	370,0	3 985	10 861	578 436	2 308,2
Västerbotten	129 860	504,1	9 796	14 706	800 396	3 107,2
Västernorrland	57 754	237,2	4 066	10 002	661 102	2 715,6
Riket	2 021 407	220,1	119 343	252 656	15 019 387	1 635,6

Källa: *Kulturen i siffror 2008 # 2*

#### 2.2.6 Folkrörelseorganisationer

I Norrbotten har ett 10-tal ungdomsorganisationer verksamhetsbidrag från Norrbottens läns landsting: Vi Unga, Unga Örnar, 4H, Aktiv ungdom och Folkdansringen samt de politiska ungdomsorganisationerna. Friluftsförbundet, Norrbottens Idrottsförbund, Norrbottens handikappidrottsförbund, Norrbottens Ridsportförbund och Korpen Norrbotten får också bidrag från landstinget. Bidragen till folkrörelseorganisationerna omfattar drygt 5,8 mkr.

I Västerbotten är det ett 25-tal ungdomsorganisationer som har verksamhetsmedel från Västerbottens läns landsting: Salt Barn & Unga i EFS, Pingst Ung, Svenska Missionskyrkans Ungdom, Svenska Kyrkans Unga, KFUK/M Övre Norrland, Västerbotten Ångermanlands Scoutdistrikt, KFUK/M Scouterna, Kontaktnätet, IOGT-NTO Jun., Ungdomens Nykterhetsförbund, Blåbandsdistriktet, Ungdomsskytte, 4H, Vi Unga, Unga Örnar, Sverok, Brukshundklubben, Saminuorra, Rörelsehindre Barn och Ungdomar, Unga Rörelsehindre och MHF samt de politiska ungdomsorganisationerna. Västerbottens Idrottsförbund inklusive handikappidrottsförbundet och

Friluftsförbundet erhåller också bidrag från landstinget. Bidragen omfattar totalt ca 7,5 mkr.

I Västernorrland har ett 15-tal ungdomsorganisationer bidrag från Landstinget i Västernorrland: EFS, IOGT-NTO Jun, Härnösands stift, Ungar Örnar, RUM Västernorrland, Sverok, Kontaktnätet, KFUM-UM, Medelpads Scoutdistrikt, FUB och Ungdomsskytte samt de politiska ungdomsorganisationerna. Västernorrlands Idrottsförbund och Friluftsförbundet erhåller också bidrag från landstinget. Bidragen omfattar knappt 4,0 mkr.

### 2.2.7 Konst

Samtliga landsting har regionala konstkonsulenter som arbetar för att stärka konstområdets infrastruktur, konstnärernas roll i respektive län, liksom allmänhetens intresse för konst. Det sker ofta genom pedagogisk verksamhet riktad till barn och ungdomar, workshops, fortbildning för konstnärer och projekt- och nätverkssamarbete regionalt, nationellt och internationellt.

Landstingens konstverksamhet innefattar även att köpa in konst och placera den i landstingens lokaler, d v s på sjukhus och vårdcentraler. Vid om- och nybyggnation genomförs byggnadsanknutna konstnärliga gestaltningar. I Norrbotten är det läns museet som ansvarar för att köpa in och sköta om konst åt Norrbottens läns landsting, övriga landsting har dessa uppgifter i egen förvaltning.

Diverse annan konst- och hälsofrämjande verksamhet som landstingen genomför är konstutställningar för den egna personalen, patienter och andra besökare, t ex finns vid Norrlands Universitetssjukhus kulturcentret Alva, som bland annat har ett konstgalleri med ett flertal utställningar årligen. Landstingens stöd till konstområdet fördelar sig dessutom till museer med konstnärlig inriktning eller – uppdrag (t ex läns museerna), liksom föreningar, intresseorganisationer och projekt.

Län	Konst	Ekonomisk insats, tkr			
		Landsting	Stat	Kommun	årsverken
BD	Konstkonsulent	450,0	215,0	-	1,0
BD	Konstunderhåll/inköp	500,0	-	-	-
Y	Konstkonsulent	355,0	215,0	-	1,0
Y	Konstunderhåll/inköp	400,0	-	-	-
AC	Konstkonsulent, Umeå	315,0	215,0	35	1,0
AC	Konstunderhåll/inköp	950,0	-	-	-

### 2.2.8 Kreativa näringar

I Sverige har KK-stiftelsen sedan 1999 arbetat med begreppet ”Upplevelseindustri” som innehåller 15 branscher: arkitektur, dator- och tv-spel, design, film, foto, konst, litteratur, marknadskommunikation, media, mode, musik, scenkonst, måltid, turism och upplevelsebaserat lärande. Att statistiskt mäta de kreativa näringarna är problematiskt, dels är det oklart vilka branschavgränsningar man ska göra, dels kan man mäta från olika källor som SNI-koder (företag), SPIN-koder (produkter) eller SSYK-koder (yrken), vilket ger olika resultat. Hur man ska mäta de kreativa näringarna är en prioriterad fråga i det myndighetssamarbete som pågår mellan Nutek, Kulturrådet, Svenska Filminstitutet och Riksantikvarieämbetet.

Landstingen har vart och ett gjort satsningar på exempelvis filmbransch,

kulturturism, kulturhistoriska besöksmål och andra delar av kulturlivet i syfte att stödja näringsutveckling. Det har funnits och finns ett flertal projektverksamheter med syfte att stödja och utveckla kreativa näringar, företrädesvis finansierade via strukturfondsmedel. Exempel på detta är Mål 1-projektet ARCIV som bedrevs i Västerbotten åren 2000–2006 av Västerbottens läns landsting. Västernorrland har utvecklat idéer för hur man belyser de kreativa näringarnas potential och hur man ska gå vidare i länet för att etablera området som en viktig utvecklingsfaktor och mötesplats. En plattform för arbetet med kreativa näringar har anammats av samtliga offentliga aktörer i länet.

Åren 2008–2010 pågår följande sex samverkansprojekt i Norr- och Västerbotten inom den så kallade kreativa näringen. Projekten har erhållit EU-medel med totalt ca 33 miljoner kronor.

**KRENOVA** är ett treårigt EU-projekt ägt av Västerbottens läns landsting med Norrbottens läns landsting, Länsstyrelsen Västerbotten, Umeå kommun, ALMI Nord, EU och Framtidens Kultur som finansiär och/eller samverkanspart. Projektet syftar till att skapa en förinkubator för personer verksamma inom kreativa näringar. Projektet ska utveckla affärsidéer, produkter och tjänster inom de kreativa näringarna, stärka samarbetet mellan det befintliga näringslivet och de kreativa näringarna samt skapa ett starkt nätverk mellan högskolor, näringsliv och kreatörer. Målsättningen är bli en föregångsregion inom området. Den så kallade ”kreativa klassen” ska flytta till och stanna i regionen. Projektet ska skapa fler företag inom, och nya marknader för, de kreativa näringarna. Målgrupper är kreatörer i Norrbotten och Västerbotten inom kultur, restaurang, design, media och dataspel.

**DINO** – Digitala idéplatser Norr är ett treårigt EU-projekt med Skellefteå kommun som projektägare och där Västerbottens läns landsting, Umeå kommun, Länsstyrelsen i Västerbotten, EU, Luleå Tekniska universitet och Umeå universitet är finansiär och/eller samverkanspart. Syftet med projektet är att skapa en affärsutveckling anpassad för företag och människor inom spel, film och webb och att bransch- och kompetensutveckling anpassas till företagens behov. Målsättningen är att skapa miljöer där idéer inom spel, film och webb utvecklas.

**Filmbågen** är ett treårigt Interreg-projekt med Filmpool Nord AB som projektägare och Västerbottens läns landstings resurscentrum för film och video, Film i Västerbotten, som är samarbetspart och medsökande i projektet. Övriga medsökande är POEM i Finland och Filmcamp i Norge. Film i Västerbotten är projektansvarig för kurser riktade till mindre produktionsbolag och filmarbetare samt har delat ansvar för medieplattform och register tillsammans med POEM i Finland. Filmbågen är ett samarbetsprojekt mellan de norra regionerna i Norge, Sverige och Finland. Målet är att skapa en gemensam branschregion för de kreativa industrierna med inriktning på den audiovisuella sektorn. Projektet kommer bli att arbeta med kompetens- och bolagsutveckling (masterclasses, seminarier, workshops, kurser och olika forum för t ex finansiering). Projektet kommer att använda sig av ny teknik och nya kommunikationsplattformar för kontinuerlig information och kommunikation, samt för att stimulera användandet av ny teknik för allt fler cross-medie-orienterade företag på sikt ska byggas. I projektet ska även ett register skapas som innefattar hela projektregionens bolag och filmarbetare.

**Litterär turism i Norr** är ett treårigt EU-projekt som ägs av Västerbottens läns landsting/Länsbiblioteket i Västerbotten. Norrbottens läns landsting, Umeå kommun, Skellefteå kommun och EU är finansiärer och/eller samver-

kansparter. Projektet syftar till att stärka, utveckla och marknadsföra starka varumärken med litterära anknytningar i länen samt utveckla och stärka kulturturismen i länen. Projektet ska nationellt och internationellt marknadsföra och profilera länen kulturturistiskt. Projektet ska också utveckla och marknadsföra produkter och tjänster inom litterär turism samt stärka och utveckla litteraturbranschen i länen. Målsättningen är att skapa och utveckla en infrastruktur för litterär turism och att utveckla en mötesplats för författare, förlag, litterära sällskap m.m. Projektet ska också genomföra marknadsföringsinsatser och utveckla nätverk inom litteraturbranschen och mellan litteratur- och turistbranschen. Målgrupper för projektet är aktörer från litteraturbranschen, turistsektorn och offentliga aktörer.

**200 år av fred – kreativa näringar i Övre Norrland** är ett treårigt EU-projekt med Umeå kommun som projektägare. Västerbottens och Norrbottens läns landsting, Skellefteå, Robertsfors och Piteå kommuner, Regionförbundet Västerbotten och EU är finansiär och/eller samverkanspart. Projektet vill uppmärksamma det som på nationell nivå benämns som Märkesåret 2009. Märkesåret skapar tillfälle att sammanföra de båda länens historia med den expanderade turistnäringen. Målgruppen är bl.a. små och medelstora företag samt offentliga aktörer inom den kreativa sektorn, kulturarbetare och IT/digital teknik. Projektet avser att öka tillgängligheten till platser med anknytning till kriget 1809. Detta åstadkoms med lösningar som bygger på uppbyggnad av en digital guide som bl a kommer att kunna användas från mobiltelefoner. Via den digitala guiden erbjuds navigationshjälp, extra information/guidning som ökar värdet/utbytet av besöket. Projektet bygger upp regional kompetens inom besöks-, IT-näringen samt näringar som producerar innehåll till den digitala guiden.

**De nordliga kulturtraditionerna – en tillväxtfaktor** är ett treårigt EU-projekt ägt av Västerbottens museum AB och Umeå kommun, Västerbottens läns landsting, Regionförbundet Västerbotten, Länsstyrelsen i Västerbotten, Norrbottens museum, Åjtte och Umeå universitet är finansiärer och/eller samverkanspart. Projekt har till syfte att lyfta fram de nordliga kulturtraditionerna och består av följande tre delar: "Gammlia – det samiska friluftsmuseet", som ska bygga upp tre samiska visten samt fylla dem med ett aktivitetsutbud. "Kulturturism för regional attraktivitet", som ska stärka varumärket SEVÄRT och genom nya klusterbildningar få kulturarvssektorn och näringslivet att gemensamt skapa tillväxt i regionen. "NORRUM – en framtida tillväxtfaktor", som ska skapa en plattform som på sikt kan leda till att Umeå får ett nationellt centrum för forskning och förmedling av nordlig natur- och kulturvetenskap.

### 2.2.9 Kultur och hälsa

Det finns många studier och forskning som visar på kulturens betydelse för hälsan. I Norrbotten har landstinget sedan 2006 satsat på projekt med fokus på kultur och hälsa. Syfte och mål är att utveckla metoder för uppföljning, utvärdering och mätning av kulturverksamhet och av kulturens inverkan på hälsa. Målet är att kultur på sikt ska fungera som ett verktyg inom vård, omsorg och rehabilitering. Sedan starten har fem egna pilotprojekt genomförts samt sex projekt finansierade med socialstyrelsens stimulansmedel. Omkring 20-talet andra projekt har initierats av olika externa aktörer.

Alva Kultur, kulturcentrum för Kultur i vården-verksamhet på Norrlands universitetssjukhus, invigdes hösten 2007 som en mötesplats för patienter,

anhöriga/närstående och anställda inom landstinget. I Alva inryms ett bibliotek, ett konstgalleri och ett rum för rörlig bild. Här finns även en yta avsedd för eget skapande och evenemang samt en mer kontemplativ miljö. Kultur i vården-verksamheten utförs tillsammans med landstingets egen kulturverksamhet, vilket är sjukhusbibliotek och konst & miljö, och kulturaktiviteter samordnas med länets kulturkonsulenter, kulturinstitutioner, kommuner, folkbildningsorganisationer, samt andra aktörer. Verksamheten bedrivs i Umeå, Lycksele och Skellefteå med programverksamhet inom områdena dans, musik, teater, litteratur, konst, föreläsningar. Andra aktörer inom området kultur och hälsa i Västerbotten är Umeå kommun som bedriver verksamhet inom äldreården.

### 2.2.10 Kulturarv/museer

**Norrbottens museum** är en basenhet inom Norrbottens läns landsting. Norrbottens museums uppdragsgivare är primärt Norrbottens läns landsting, samt Kulturdepartementet/kulturrådet genom regleringsbrevet. Verksamhetsområdena är arkeologi, bebyggelse och byggnadsvård, samlingar, arkiv, bildarkiv, museipedagogik, kulturprojekt, konst, utställningar och program samt foto och dokumentation. Norrbottens museum ansvarar även för Norrbottens läns landstings konstsamling. Museet har ett uppsökande arbete i länets samtliga kommuner genom bl a museidagar och museiår i kommunerna. Rörelsens kostnader var 34,2 mkr år 2007.

**Åjtte, svenskt fjäll- och samemuseum** är en stiftelse med landstinget, Jokkmokks kommun, Svenska Samernas Riksförbund (SSR) samt Same Ätnam som stiftare. Museet bedriver specialmuseiverksamhet för fjällregionen i Sverige med ett riksperspektiv att dokumentera och sprida kunskap om fjällvärldens natur- och kulturhistoriska utveckling samt information om nyttjandet av fjällmiljön. Museet har också en liknande huvudmuseiverksamhet i Sverige för den samiska kulturen, forskning kring denna samt dokumentation och information om den samiska kulturens utveckling och de samiska traditionerna.

**Silverbuseet** drivs i form av en stiftelse med Arjeplogs kommun som stiftelsebildare. Silverbuseet är ett kulturhistoriskt museum, vars geografiska och tematiska verksamhetsområde i huvudsak omfattar övre Norrlands inland och fjäll, samisk kultur och nybyggarkultur, förhistoria och samtidshistoria. Till de mest kända inslagen i museets samlingar hör samlingen av samiskt silver, som är den största i sitt slag, och den kulturhistoriska samiska samlingen, som är en av landets största.

**Västerbottens museum AB** i Umeå ägs till 40 procent av landstinget och 60 procent av Umeå kommun. Museets ansvar är att samla, bevara och levandegöra Västerbottens kulturhistoria och kulturarv, konst och konsthantverk. Museet ska verka för att länets kulturarv kan brukas av en bred allmänhet genom ökad delaktighet och bedriver verksamheten dels genom sina utställningar och samlingar på museet, och dels genom programverksamhet både på friluftsmuseet Gammlia och ute i länet. Bl a finns de så kallade informationsöarna på biblioteken, vilket är ett samarbete mellan museet, länets kommuner, DAUM (Dialekt-, ortnamns- och folkminnesarkivet i Umeå) samt forskningsarkivet vid Umeå universitet. Museet tar fram program och studiematerial för skolor. Rådgivning, liksom uppdragsverksamhet inom byggnadsvård och arkeologi genomförs löpande. Museet har landets enda

berättarantikvarie och samverkar med Västerbottensteatern och knappt tjugo andra aktörer i länet när det gäller berättande. Genom Sevärt i Västerbotten län bedriver museet en satsning på och utveckling av natur- och kulturhistoriskt intressanta besöksmål, dvs mindre museer och natur- och kulturrum i länet. Rörelsens kostnader var 38,25 mkr år 2007.

**Skellefteå museum AB** i Skellefteå ägs till 40 procent av landstinget och 60 procent av Skellefteå kommun. Museet har ett regionalt ansvar för museiverksamhet och kulturmiljövård inom i huvudsak den norra länsdelen: Skellefteå, Norsjö och Malå kommuner. Museet har ett länsansvar för teknik- och industrihistoria efter år 1900. Byggnadsantikvariskt arbete sker bl a i samarbete med övriga museer och länsstyrelsen. Från och med år 2009 ingår Museum Anna Nordlander (MAN), vars uppdrag är att sprida kunskap om samtidskonst och genusfrågor, som en enhet i Skellefteå museum AB.

**Skogsmuseet i Lycksele AB** i Lycksele ägs till 49 procent av landstinget och 51 procent av Lycksele kommun. Museet är ett kulturhistoriskt museum med länsansvar inom skog och skogsbrukshistoria. Det genomför olika typer av uppdragsverksamhet, bl. a inom byggnadsvård i samarbete med övriga museer och länsstyrelsen. Gammlplatsen är ett friluftsmuseum i direkt anslutning till museet där skol- och programverksamhet genomförs löpande.

**Emma Ricklunds Stiftelse** ägs till 40 procent av landstinget och 60 procent av Vilhelmina kommun. Stiftelsen har till uppgift att visa allmänheten konstsamlingen och Ricklundgården i Saxnäs, Vilhelmina kommun, och att erbjuda professionella konstutövare vistelse på gården med tillhörande atelier.

**Bildmuseet** i Umeå ägs av Umeå universitet. Museet presenterar internationell samtidskonst och klassiska konsthistoriska utställningar sida vid sida. Bildmuseet bedriver pedagogisk verksamhet som inkluderar visningar av aktuella utställningar för allmänheten, samt särskilda visningar för skolklasser, konstföreningar och andra grupper. Bildmuseets utställningar är ofta egenproducerade och turnerar även i andra länder.

**Murberget**, Läns museet i Västernorrland, har i uppdrag att bevara berättelser om Västernorrlands utveckling från forntid till nutid för framtiden. I uppdraget ligger också att värna om, tolka och att utforska länets kulturarv, vårda, dokumentera och väcka intresse för länets materiella och immateriella kulturarv och att arbeta med samtidsdokumentation och samtidsfrågor. Till läns museet hör också friluftsmuseet Murberget med bebyggelsemiljöer som berättar om livet i mellannorrland under 1800-talet och det tidiga 1900-talet. Museet är en stiftelse med Härnösands kommun, Landstinget Västernorrland samt Ångermanlands och Medelpads hembygdsförbund som stiftare. Landstinget Västernorrland bidrar med ca 47 procent av verksamhetens omslutning, Härnösands kommun med ca 17 procent och Statens kulturråd med ca 25 procent. Museet ger råd i byggnadsvårdsfrågor, arbetar med vård av museets föremål och med uppdrag från församlingar och andra uppdragsgivare. På museet finns länets hemslöjds konsulenter som arbetar för att föra vidare kunskapen och intresset för hemslöjd. Murberget är en part i ABM Resurs, ett samverkansinitiativ mellan länsbiblioteket, landsarkivet och läns museet. Rörelsens kostnader var 46,75 mkr år 2007.

**Textilarkivet Västernorrland** i Sollefteå har det länsomfattande uppdraget att vårda, vidareutveckla och tillgängliggöra sin textila samling och arkivmaterial som bland annat kommer från hembygdsrörelsen i Ångermanland. Den

ideella föreningen Textilarkivet Västernorrland står som huvudman för verksamheten och landstinget i Västernorrland och Sollefteå kommun är huvudfinansierare av verksamheten.

Län	Institution, organisations form, ort	Ekonomisk insats, tkr				kostnader
		Landsting	Stat	Kommun	årsverken	
BD	Norrbottens museum (landstingsförvaltning), Luleå	16 050,0		0	58,0	34 200,0
BD	Silverbuseet (stiftelse), Arjeplog	250,0	100,0	1 650,0	5,0	
BD	Åjtte (stiftelse), Jokkmokk	1 350,0	8 542,8	*	*	
BD	Bodens försvarsmuseum (kommunal förvaltning)	500,0	1 900,0	*	*	
AC	Skogsmuseet i Lycksele AB, Lycksele	1 131,0	100,0	1 177,0	9,25	
AC	Emma Ricklund Stiftelse, Saxnäs	272,0		310,0	2,75	
AC	Skellefteå museum AB, Skellefteå	4 728,0	200,0	7 960,0	30,0	
AC	Västerbottens museum AB, Umeå	4 846,0	3 946,0	7 208,0	61,0	38 252,0
AC	Bildmuseet, (Umeå universitet), Umeå	0	7 216,0	0	*	
Y	Murberget, Länsmuseum Västernorrland (stiftelse), Härnösand	16 749,0	8 778,0	7 000,0	73,0	46 750,0
Y	Textilarkivet Västernorrland (förening), Sollefteå	1 700,0	0	1 200,0	5,0	

\*) Ingen uppgift

### 2.2.11 Kulturutbildningar

Området utbildning kartläggs i sin helhet inom Norrstyrelsens arbetsgrupp ”Forskning och högre utbildning”, varför utbildningar inte berörs mer än översiktligt här. De två naturbruksgymnasier som Norrbottens läns landsting ansvarar för, Grans Naturbruksskola och Kalix Naturbruksgymnasium, kommer enligt uppgift också att ingå i ovannämnda kartläggning.

Det finns totalt sett flera kulturutbildningar på olika nivåer i Norrbotten, Västerbotten och Västernorrland. I de allra flesta kommuner finns musik-, eller kulturskoleverksamhet i egen regi och det finns även estetiska gymnasieutbildningar i flera kommuner. Till detta kommer även folkhögskolornas utbud av kurser, varav flera har olika typer av estetiska inriktningar.

Högskoleutbildning inom bland annat design, konst, film- och musikproduktion och scenografi finner man t ex i Västerbotten där Umeå universitet, Konsthögskolan och Designhögskolan i Umeå är viktiga regionala resurser när det gäller humanistiska och konstnärliga utbildningar. Luleå tekniska universitet och Mittuniversitetet har utbildningar inom exempelvis arkivvetenskap, ljuddesign, industridesign, musikproduktion, danslärarutbildning, språk och andra humanistiska områden.

### 2.2.12 Länskulturkonsulenter

Landstingen har flera konsulenter inom olika områden. De regionala konsulenter som finansieras av landstingen och staten finns inom områdena dans, mångkultur och konst. Samtliga tre län har länsdanskonsulenter varav länsdanskonsulentverksamheten i Norrbotten ingår i det regionala danscentrumet Dans i Nord som drivs enligt avtal med Piteå kommun. Dans i Västerbotten ingår i Norrlandsoperan AB och Dans i Västernorrland ingår i landstingsförvaltning i Västernorrland.

Finansieringen nedan avser enbart konsulenter, inte annan dansverksamhet. Konstkonsulenterna i Norrbotten, Västerbotten och Västernorrland ingår i respektive landstings förvaltning. Hemslöjdsconsulenterna i Västernorrland ingår i länsmuseum Murbergets organisation. Västerbotten har en regio-



nal mångkulturkonsulent. Arbetet syftar till att etnisk och kulturell mångfald ska genomsyra den regionala kulturverksamheten i större utsträckning, vilket sker genom kompetensutvecklande åtgärder och samarbeten med kulturinstitutioner, organisationer och andra länskonsulenter.

Län	Institution, ort	Ekonomisk insats, tkr			
		Landsting	Stat	Kommun	årsverken
BD	Dans i Nord, Piteå (enbart konsulent)	225,0	225,0	0	1,0
BD	Konstkonsulent	225,0	225,0	0	1,0
BD	Hemslöjdskonsulenter	500,0	563,0	0	2,0
BD	Teaterkonsulent	400,0	900,0	0	1,0
Y	Danskonsulent, Sundsvall	225,0	215,0	0	1,0
Y	Konstkonsulent	355,0	215,0	0	1,0
Y	Teaterkonsulent	800,0	250,0	0	1,75
Y	Hemslöjdskonsulenter	650,5	564,0	0	2,0
AC	Hemslöjdskonsulenter, Umeå	816,0	564,0	0	2,5
AC	Dans i Västerbotten, Umeå	712,0	200,0	0	1,0
AC	Mångkulturkonsulent, Umeå	350,0	350,0	0	1,0
AC	Konstkonsulent, Umeå	315,0	200,0	35,0	1,0
AC	Teaterkonsulent, Umeå	612,0	292,0	0	1,5

### 2.2.13 Musik/musikteater

I Norrbottensmusiken ingår följande verksamheter: Norrbotten Big Band, Norrbotten NEO, Norrbottens kammarorkester, Piteå Kammaropera med Kyrkoopera, flickkören Arctic Light och ungdomsorkestrarna Norrbottens Ungdomssymfoniker och Arctic Youth Jazz Orchestra. Produktionsenheter finns i både Luleå och Piteå.

I Norrlandsoperan ingår opera/musikteater, Symfoniorkestern vid Norrlandsoperan, Norrlandsoperan Musik (f d Botnia Musik), Norrlandsoperan Dans (inkl f d Scen för Dans samt Dans i Västerbotten).

I det under år 2008 bildade Scenkonst Västernorrland AB med säte i Sundsvall ingår Norddans, Nordiska Kammarorkestern i Sundsvall, Musik i Västernorrland, Teater Västernorrland och Film i Västernorrland. Scenkonstbolaget har år 2009 en budget på ca 100 mkr och ca 110 årsverken.

Län	Institution, ort	Ekonomisk insats, tkr			
		Landsting	Stat	Kommun	årsverken
BD	Norrbottensmusiken, Luleå (landstingsförvaltning)	11 698,0	18 002,0	3 850,0	27,0
Y	Musik i Västernorrland (ingår i scenkonstbolaget)	7 018,0	9 030,0		17,0
Y	Nordiska Kammarorkestern (ingår i scenkonstbolaget)	3 657,0	4 075,0	9 754,0	35,0
AC	NorrlandsOperan AB, Umeå	13 774,0	35 685,0	10 415,0	125,0

Gemensamt för norrlandstingen (inklusive Jämtland), är kommunalförbundet NMD, Norrlands Nätverk för Musikteater och Dans. Inom ramen för NMD samverkar barn- och ungdomsoperaensemblen inom Estrad Norr i Östersund, NorrDans i Härnösand, NorrlandsOperan i Umeå och Piteå Kammaropera i Piteå. NMD erhöll ca 10,3 mkr från staten år 2007 och 0,7 mkr från landstingen, avseende koordinering av projektet. Verksamheten omfattar 0,5 årsverken.

## 2.2.14 Teater

Län	Institution, ort	Ekonomisk insats, tkr			
		Landsting	Stat	Kommun	årsverken
BD	Norrbottensteatern, Luleå (stiftelse).	12 450,0	13 721,0	9 016,0	52,0
BD, AC	Samiska teatern, Kiruna och Tärnaby (förening)	900,0	5 452,0	715,0	8,5
BD	Tornedalsteatern, Pajala (förening)	500,0	2 628,0	250,0	8,5
Y	Teater Västernorrland (ingår i scenkonstbolaget)	11 130,0	8 756,0	6 501,0	53,0
AC	Västerbottensteatern AB, Skellefteå	7 780,0	7 180,0	5 200,0	47,0

Norrbottensteatern finansieras via avtal med Luleå kommun: kommunen står för lokaler, personal och landstinget för verksamhetsstöd. Länsteatern spelar teater för barn, unga och vuxna i både Luleå och på turné i länet.

Samiska teatern/Sámi Teáhter, ideell förening, finns i både Norrbotten och Västerbotten: Kiruna och Tärnaby, med Kiruna som huvudort. Tornedalsteatern drivs i föreningsform och spelar teater på både svenska och meänkieli för främst barn och unga.

I Skellefteå finns Västerbottensteatern AB som ägs till 60 procent av landstinget och till 40 procent av Skellefteå kommun, med regionalt ansvar att producera, främja, stärka och utveckla teater och annan scenisk konst i Västerbottens län. Teatern producerar teater för både barn, ungdomar och vuxna och turnerar i hela länet.

Teaterverksamheten i Västernorrland sker genom Teater Västernorrland som till sin huvuduppgift har att producera, arrangera och främja teaterverksamhet i länet. Teatern har sina produktionslokaler i Sundsvall. Eget arrangörsskap har teatern i Sundsvalls kommun, i övriga delar samarbetar man med lokala arrangörer. Samproduktioner har genom åren skett främst med Riksteatern men även med omkringliggande läns institutioner. I sin roll som främjare av teaterverksamhet samarbetar teatern med kulturskolor, folkhögskolor samt fria grupper och amatörverksamheter.

## 2.3 Ansvarsfördelning

### 2.3.1 Kommunal verksamhet

De norrländska kommunerna har ett brett och varierat utbud av kultur i alla former som når många deltagare och besökare, men skillnaderna i utbud mellan de mindre och större kommunerna är stora. I de största kommunerna Umeå, Sundsvall, Skellefteå och Luleå finns flertalet av de största kulturinstitutionerna, liksom en bredd i lokalt kulturutbud som inte finns i de minsta kommunerna.

En genomgång av de norrländska kommunerna visar att basen för det kommunala kulturlivet i huvudsak är bibliotek, folkbildning, föreningsliv, kultur- och musikskolor och lokala museer. De viktigaste samlingslokalerna för kultur är Folketshuslokaler och bygdegårdar, förutom andra offentligt ägda kulturlokaler. Många kommuner har lokaler för konstutställningar, vilka ofta planeras och genomförs av konstföreningar.

Folkbildningen har haft en avgörande roll i uppbyggnaden av det moderna demokratiska samhället vars traditionella bas har varit de förenings- och värdeburna aktörerna i samhället. Folkbildningen har fortfarande en viktig roll i det regionala och kommunala kulturlivet och i den samhällsomvandlingsprocess som kontinuerligt pågår.

Kommunerna har många föreningar som är aktiva kulturarrangörer särskilt inom musik och teater. Till skillnad från idrottsrörelsen har många kulturföreningar problem med generationsskiftet. Medelåldern är hög och det är svårt att engagera ungdomar i arbetet. I många kommuner med stor geografisk yta finns en ojämn spridning av kulturen.

Biblioteken är inne i en omvandlingsprocess där allt mer av bibliotekens service erbjuds i digital och elektronisk form i hemmet via bibliotekens webbplatser. Detta har medfört att de fysiska besöken i biblioteken minskar. Samtidigt är biblioteken viktiga arenor för möten och kulturprogram.

I de flesta kommuner finns det en eller flera hembygdsföreningar vars verksamhet i huvudsak är att förvalta, vårda och visa det lokala kulturarvet. Många kommuner har museer i egen regi och/eller i stiftelse/föreningsdrift. Ett stort antal museer i kommunerna har som syfte att bevara och visa samlingar av lokal karaktär som är viktigt för bygdens lokala identitet. Några museer har konst- och större kulturutställningar. Föreningslivet och studieförbunden står för de flesta kulturaktiviteterna/kulturprogrammen. Kulturutbudet i skolan spelar en stor roll i nästan alla kommuner.

### 2.3.2 Kulturmiljövård

Länsstyrelserna är de regionala myndigheter som ansvarar för frågor som rör kulturmiljön. De företräder kulturmiljöintressena i samhällsplaneringen och fördelar bidrag för vård av länets kulturmiljöer och ser till att lagar och regler till skydd för kulturarvet följs. År 2007 hade länsstyrelsen i Norrbotten 8,68 mkr i totalram för bidrag till kulturmiljövård. Motsvarande budgetram för länsstyrelsen i Västerbotten var 8,49 mkr och i Västernorrland 9,1 mkr.

En annan aktör med regionalt ansvar är läns museerna. De samlar, förvaltar och förmedlar kunskapen om länens kulturarv och kulturmiljöer. Utåtriktad verksamhet i form av utställningar och annan pedagogisk verksamhet är en viktig del av läns museernas arbete. Kommuner har ansvar för att kulturarvet tas till vara i den fysiska planeringen, som vid ny- eller ombyggnad av enskilda byggnader eller hela miljöer. Flera kommuner har även egna antikvarier och kommunala museer som spelar en viktig roll i kulturarvsarbetet. Över hela landet arbetar också skolor, ideella föreningar, företag, museer och arkiv med kulturmiljön och kulturarvet. Inte minst de lokala hembygdsföreningarna har en viktig roll i att värna om bygdens historia och det lokala kulturarvet.

### 2.3.3 Sametingets kulturpolitiska ansvar

Sametinget bildades i syfte att förbättra de svenska samernas möjligheter att bevara och utveckla sin kultur som ursprungsfolk och invigdes 1993. Sametinget har en offentlighetsrättslig ställning som myndighet under regeringen och är både en statlig myndighet och ett folkvalt samiskt parlament. Sametingets huvudkansli finns i Kiruna med lokalkontor i Jokkmokk, Tärnaby och Östersund.

Sametinget har ett kulturråd som beslutar om fördelningen av statens bidrag till samisk kultur och samiska organisationer enligt bestämmelserna i Sametingslagen (1992:1433) och sametingets kulturpolitiska handlingsprogram. Enligt handlingsprogrammet åren 2007–2009 är följande verksamheter prioriterade:

- främjande av samisk språkutveckling
- ökad jämställdhet i det samiska samhället
- samisk barn- och ungdomsverksamhet

- utveckling av samiskt näringsliv
- främjande av nyskapande samisk kulturverksamhet
- verksamhet som når många människor och främjar samverkan

Bidraget är avsett som ett allmänt stöd till samerna och de samiska organisationerna, för samisk forskning och/eller forskarutbildning, samisk media, samisk teater-, slöjd- och biblioteksverksamhet och samegårdar samt för projektbidrag till kulturella ändamål. Sametinget fördelar anslaget över posterna: verksamhetsbidrag till ideella samiska organisationer, medel till samisk media, samisk teater-, slöjd- och biblioteksverksamhet samt samegårdar, bidrag till samisk forskning och/eller forskarutbildning och projektbidrag till samisk kultur

De statliga kulturmedlen uppgår till 14,5 mkr per år. Av dessa medel ska 700 000 kr enligt regleringsbrevet gå till samisk biblioteksverksamhet. 5,5 mkr är av staten öronmärkta för samiska teatern. Förutom statsbidraget tillkommer 5 mkr från Samefonden till samisk kultur och samiska organisationer.

## 2.4 Samverkan

### 2.4.1 Länens samverkan

Samverkan mellan länen är redan idag relativt omfattande och exempel på befintliga samarbeten i en region med avsevärda geografiska avstånd lyfts fram här.

#### **Arrangörsstöd**

Sedan 2005/2006 finns ett särskilt arrangörsstöd till de fyra norrlänen för fria dans- och teatergrupper i samarbete med Statens kulturråd.

#### **Barentssamarbetet**

Från svensk sida är det Västerbotten och Norrbotten som deltar i det officiella Barentssamarbetet. De bägge landstingen ingår i JWGC, The Joint Working Group on Culture, som är en arbetsgrupp för kultursamverkan i hela regionen. Samarbete mellan länen har främst varit inom biblioteks- och litteraturområdet och under senare år även inom museiområdet.

#### **Film**

Projektet Filmbågen är ett Interreg-projekt i samarbete mellan FilmPool Nord, Film i Västerbotten, POEM i Finland och FilmCamp AB i Norge. Projektet avser att stärka den audiovisuella sektorn inom de kreativa industrierna i Norrbotten, Västerbotten, Nordnorge och norra Finland. Projektet syftar till att stärka produktionsbolagen genom affärsutveckling och att skapa starkare nätverk. Inom projektet ordnas bland annat fortbildningar, seminarier och nätverksträffar. Man ska också bygga en gemensam mediaplattform och ett gemensamt register för filmarbetare och filmbolag. DINO är ett Mål 2-projekt, som genomförs i samarbete mellan kommunerna Skellefteå och Umeå samt Umeå universitet och Luleå Tekniska universitet. Projektet avser att skapa utvecklingsmiljöer för kreativa människor (företag, studenter, kreatörer, forskare o s v) som i samverkan utvecklar idéer inom film, spel och web.

De regionala resurscentrumen för film i Västernorrland och Jämtland: Film i Västernorrland (numera del av Scenkonst Västernorrland AB) och FilmPool Jämtland har utvecklat ett samarbete kring animerad film.

### **Kreativa näringar**

Mål 2-projektet KRENOVA, ägt av Västerbottens läns landsting, är ett pågående samarbete mellan Västerbotten och Norrbotten, liksom samarbetet inom Mål 2-projektet 200 år av fred, med Umeå kommun som ägare. Andra projekt med inriktning på de kreativa näringarna är biblioteksprojektet Litterär turism, museiprojektet De nordliga kulturtraditionerna, filmprojektet Filmbågen, samtliga i samarbete mellan Västerbotten och Norrbotten (se mer information under 2.2.8).

### **Länsbibliotek**

Ett samarbete kring utvecklingsfrågor och fortbildning mellan de fyra nordligaste länsbiblioteken har funnits i många år. Samarbetet har förstärkts och utvecklats inom BIN, Bibliotekssamverkan i Norr, där också länsbiblioteket i Gävleborg och Informations- och lånecentralen i Umeå ingår. Delar av BIN-samarbetet ingår numera i det nationella projektet Bibliotek24, se [www.bibliotek24.se](http://www.bibliotek24.se). De regionala biblioteken i Norrland deltar tillsammans med sju regionala bibliotek i Sydsverige i utvecklingen av en nationell samsöksportal och en nationell folkbibliotekswebb i projektet Bibliotek24. Den bibliografiska databasen Bothnica, [www.bothnica.se](http://www.bothnica.se), är ett samarbete mellan länsbiblioteken i X, Y, AC och BD län och är värdefull inte minst på grund av mängden referenser till artiklar ur böcker och tidskrifter, material som annars skulle vara mycket svåråtkomligt. Västerbotten och Norrbotten genomför en gemensam förstudie med EU-medel kring biblioteksservice till små och medelstora företag i projektet Bibliotekskompaniet och har de senaste åren även samarbetat kring andra litteraturprojekt, Bok- och biblioteksmässan i Göteborg och Litterär Turism.

### **Länsmuseer**

Länsmuseerna i Norrbotten, Västerbotten, Västernorrland samt Jämtland har sedan en tid en etablerad samverkan som utmynnat i en avsiktsförklaring samt ett samverkansavtal. Syftet med avtalet är att förstärka och utveckla arbetet med kulturarvsfrågor i norra Sverige och hitta samordningsvinster. Avtalet har rönt intresse i landet och är det första i sitt slag mellan museer. Ett antal profilområden har utpekats jämte ett utvecklingsansvar för denna verksamhet, t ex gentemot nationell nivå, projektutveckling, forskning och konferenser. Drift av respektive områden är dock respektive museums egen angelägenhet:

- Nationella minoriteter – (utvecklingsansvar Norrbottens museum)
- Storyline – ett pedagogiskt verktyg (utvecklingsansvar Norrbottens museum)
- Dokumentärfotografi – (utvecklingsansvar Västerbottens museum)
- Muntligt berättande – (utvecklingsansvar Västerbottens museum)
- ABM-samarbete – (utvecklingsansvar Murberget, Västernorrlands museum)
- Konservering – (utvecklingsansvar Murberget, Västernorrlands museum)
- Kulturarvspedagogik – (utvecklingsansvar Jämtli)
- Friluftsmuseerna – (utvecklingsansvar Jämtli)

Länsmuseerna i Norrbotten, Västerbotten samt Västernorrland har vid några tillfällen samverkat i uppdragsprojekt, främst arkeologiska utredningar och undersökningar i samband med Botniabanans dragning. Med samlade kompetenser har de fått de uppdrag som varit föremål för upphandling. Det senaste samarbetet skedde med Norrbottens museum gällande Haparanda-

banan. Västerbottens museum bedriver ett EU-projekt om de Nordliga kulturtraditionerna som i några delar berör Norrbotten. I projektet deltar Länsmuseum i Norrbotten samt Åjtte, fjäll- och samemuseum. Med bidrag från Nordiskt Ministerråds programkontor Kulturkontakt Nord skapas just nu ett nätverk i Barentsregionen. Projektet heter Rock art in Sapmi och här deltar de fyra nordligaste länsmuseumerna samt museer och universitet i Ryssland, Finland, Norge och Sverige. Nätverket kommer även att engagera sameföreningar, skådespelare, musiker, dansare m fl i syfte att skapa ett gränsöverskridande projekt.

Murberget, Länsmuseum i Västernorrland deltar i ett forsknings- och utvecklingsprojektet tillsammans med bl a Luleå tekniska universitet. Syftet med projektet är att förbättra museernas presentation av samlingar, fotografier och arkivmaterial på nätet. I anslutning till projektet och med stöd av accessmedel (statsbidrag) har kulturarvsportalen Kulturarv Västernorrland byggts upp.

### Länsmusiksamverkan

Länsmusikorganisationerna i Norrbotten, Västerbotten, Västernorrland och Jämtland har åren 2005–2007 bedrivit Musik i Norr, en projektverksamhet med stöd från Kulturrådet, för att inleda ett mer konkret samarbete institutionerna emellan. Under dessa år gjordes en stor gemensam produktion där Västernorrland stod för teknik, Västerbotten stod för Symfoniorkester, Norrbotten för Norrbotten Big Band och Jämtland för komp. Under åren gästade också de fasta ensemblerna respektive grannlän.

### NMD Norrlands nätverk för Musikteater och Dans

Norrlands nätverk för Musikteater och Dans (NMD) är ett kommunalförbund bildat år 2000 av landstingen i Norrbotten, Västerbotten, Västernorrland och Jämtland. I NMD samarbetar en barn- och ungdomsoperaensemble inom Estrad Norr i Östersund, NorrDans i Härnösand, NorrlandsOperan i Umeå samt Piteå Kammaropera. Syftet med NMD är att genom turnéer och samarbete skapa ett större utbud av musikteater, opera och modern dans i norra Sverige. Förutom turnerande uppsättningar gör samtliga ensembler uppsättningar som spelas enbart i det egna länet. Den ekonomiska basen för NMD är ett statligt verksamhetsbidrag för ensemblernas turnéverksamhet. Principerna för fördelning av statsbidraget har NMD:s styrelse och förbundsfullmäktige beslutat om. Det är en formel som bygger på den procentuella andelen föreställningar respektive ensemble gör utanför sitt hemlän, och totalt satsade ekonomiska resurser i de turnerande produktionerna. D v s, ju större andel föreställningar utanför hemlandet och/eller totalt satsade resurser, desto större andel av det statliga verksamhetsbidraget. Fördelningsmodellen sågs över under 2007 då fasta rutiner för den årliga uppföljningen skapades. Av nedanstående tabell framgår hur fördelningen av det statliga verksamhetsbidraget har varit för åren 2003–2007. Belopp i tkr.

Ensemble	2003	2004	2005	2006	2007	Totalt 2003–2007
Piteå Kammaropera	1 752	2 331	2 322	2 140	2 284	10 809
NorrlandsOperan	2 888	2 676	2 934	2 793	2 594	13 885
NorrDans	3 018	3 054	2 995	3 190	3 387	15 644
Estrad Norr 1)	1 692	1 704	1 642	1 918	2 079	9 035
<b>Summa, alla ens.</b>	<b>9 350</b>	<b>9 745</b>	<b>9 893</b>	<b>10 041</b>	<b>10 344</b>	<b>49 373</b>

1) År 2006 bytte man namn från NMDz till Estrad Norr.

Av nedanstående tabell framgår ensemblernas totala antal föreställningar utanför hemlandet för åren 2003–2007. Observera att detta enbart gäller de uppsättningar som har turnerat.

Ensemble	Totalt antal föreställningar	Antal föreställningar utanför hemlandet	Andel föreställningar utanför hemlandet
Piteå Kammaropera	71	50	70 %
NorrlandsOperan	101	48	48 %
NorrDans	260	151	58 %
Estrad Norr	173	99	57 %
<b>Summa, alla ensembler</b>	<b>605</b>	<b>348</b>	<b>58 %</b>

Den ensemble som har haft den största andelen föreställningar utanför sitt hemlän är Piteå Kammaropera. Inom ensemblen förklarar man det delvis med att man till en början hade allt för lite lokal och regional finansiering. Detta ledde till att man valde att lägga en stor andel föreställningar utanför hemlandet för att få en optimalt stor del av det statliga verksamhetsbidraget via NMD. Under senare år har man i högre grad prioriterat föreställningar i hemlandet. NorrDans erbjuder även workshops och lektioner i samband med turnéerna.

Tabellen nedan visar fördelningen av föreställningsverksamhet mellan länen ut för åren 2003–2007.

Län	Antal besökta kommuner	Totalt antal föreställningar	Procentuell andel av totala antalet föreställningar	Antal orter som har haft publikbussar
Norrbotten	13	175	29 %	11
Västerbotten	8	162	27 %	11
Västernorrland	6	154	25 %	8
Jämtland	7	114	19 %	31
<b>Summa, alla län</b>	<b>34</b>	<b>605</b>	<b>100 %</b>	<b>61</b>

### Teater

Sámi Teáhter/Samiska Teatern är en ideell förening med samiska riksorganisationer, sameföreningar, Kiruna- och Storumans kommuner samt landstingen i Norrbotten och Västerbotten som medlemmar. Teatern är idag placerad i Kiruna och Tärnaby med Kiruna som huvudort. Sápmi är geografiskt stort och innehåller flera olika samiska språk. Teatern ska utgöra en integrerad del av det samiska samhället. Förutom att producera scenföreställningar ska teatern bedriva strategiskt samarbete för att möjliggöra produktioner över språkgränserna. Det långsiktiga arbetet med och för barn och ungdomar fortsätter för att möta ny publik och skapa återväxt inom de olika yrken som finns inom teaterns verksamhet.

Norrscen är ett samarbetsprojekt mellan Norrbottensteatern, Västerbottensteatern och Teater Västernorrland, som inleddes 2002. År 2008 innefattas även Jämtlands länsteater som samarbetspart. Ambitionen är att även Tornedalsteatern och Samiska Teatern blir en aktiv del i samarbetet. Teatrarna ska arbeta fram en gemensam modell för prissättning och marknadsföring med syfte att förenkla för arrangörer och erbjuda både den unga och vuxna publiken ett större och vidgat utbud med föreställningar som turnerar i mer än sitt hemlän. Teatrarna vill skapa ett ramverk för gemensamma utbildningar, kompetensutveckling och ett utvecklat utbyte mellan och inom teatrarnas personalgrupper. Man vill öka samarbetet med Teaterhögskolan i Luleå, Luleå tekniska universitet, Umeå universitet och Mittuniversitetet. Planen är att integrera projektet i teatrarnas ordinarie verksamhet från och med 2009.

### 2.4.2 Internationell samverkan

En mängd internationella samarbeten pågår i norrlandslänen mellan kulturorganisationer, -institutioner, -bolag och -föreningar. Det internationella samarbetet sker även i samverkan mellan länen. Här följer en övergripande beskrivning av geografiska förutsättningar och samarbetsområden, liksom ett antal befintliga finansieringsinstrument.

#### EU

EU:s roll inom kulturområdet är främst att stödja samarbete mellan kulturaktörer i olika medlemsstater eller komplettera deras initiativ för att bidra till spridningen av medlemsstaternas kultur. Detta ska ske med respekt för nationell och regional mångfald och för att framhäva det gemensamma kulturarvet. EU ger stöd till olika kulturella initiativ genom bl.a. programmet ”Culture”, EU:s eget program för kultur, åren 2007–2013 och projektet den europeiska kulturhuvudstaden. Kulturprogrammet har en budget på 400 miljoner euro till utveckling av gränsöverskridande kultursamarbete mellan aktörer i EU-länderna och i andra länder som deltar. Bidrag beviljas till insatser inom kultursamarbete, till europeiska organisationer som är verksamma inom kultur samt till insamling och spridning av information som rör kultur. I norra Sverige har inte många projekt bedrivits med detta stöd hittills.

De europeiska strukturfonderna är och har varit viktiga instrument för utveckling av kulturverksamheter. Ett exempel på detta är det tidigare Mål 1-programmet Norra Norrland. Under den tidigare strukturfondsperioden åren 2000–2006 var Mål 1 Norra Norrland det strukturfondsprogram som finansierade utvecklingsprojekt i Norrbottens och Västerbottens län. Målet var att regionens tillväxt skulle bli jämförbar med tillväxten i andra framgångsrika regioner i landet och Europa. De projekt som fick EU-stöd skulle bidra till att skapa nya och/eller bevara arbetstillfällen samt bidra till ökad jämställdhet och hållbar utveckling. EU bidrog med 3,6 miljarder kronor och med svensk offentlig och privat finansiering uppgick den totala budgeten till nio miljarder kronor under hela programperioden. Efter programperiodens slut kunde det konstateras att 12 500 jobb, 2 500 nya företag och kompetensutveckling för 70 000 personer hade skapats i målområdet Norra Norrland alla åtgärder inräknade.

Under perioden hade totalt 275 kulturprojekt i Norrbotten och Västerbotten finansierats med närmare 400 EU-miljoner och tillsammans omsatte projekten närmare en miljard kronor. För Södra Skogslänsregionen samma period finns uppgift om ca 65 kulturprojekt och en omsättning på drygt 600 mkr. Under pågående programperiod 2007–2013 omfattas hela Sverige numera av samma målområde, Mål 2. Projekt som har tydlig näringslivsinriktning, t ex med koppling till de kreativa näringarna, kan få medfinansiering.

Viktiga europeiska kulturnätverk är bland annat AER, Assembly of European Regions, i vilket landstingen i Västerbotten, Norrbotten, Västernorrland är medlemmar. AER:s Committe III, handhar frågor om kultur, utbildning, internationellt samarbete och ungdomsfrågor. I Committe III är samtliga norrlandsting aktiva. AER bildades 1985 och är ett politiskt nätverk som intressebevakar och påverkar EU-institutioner i frågor väsentliga för regionerna.

#### Barents

Barentsregionen består av Norrbottens och Västerbottens län i Sverige, Lappland, Kainuu och Norra Österbottens förbund i Finland, Nordland, Troms och Finnmarks fylken i Norge samt Murmansk län, Archangelsk län



med Nenets autonoma område, republiken Komi samt republiken Karelen i Ryssland. Från svensk sida är det Västerbotten och Norrbotten som deltar i det officiella Barentssamarbetet. De bägge landstingen ingår i JWGC, The Joint Working Group on Culture, som är en arbetsgrupp för kultursamverkan i vilken regionala och nationella företrädare från alla Barentsregioner och stater samarbetar. JWGC har hittills tagit fram två handlingsprogram för kultursamarbete inom Barents, varav det nu gällande pågår åren 2008–2010. Det finns inte något särskilt finansieringsinstrument kopplat till det officiella Barentssamarbetet, men finansiering kan sökas ur bl a Östersjöprogrammet 2007–2013 och exempelvis Nordiskt ministerråd stödjer projektverksamhet i nordvästra Ryssland.

Några exempel på projekt som Västerbotten och Norrbotten har deltagit i är litteraturprojekten Cloudberry Fields och Young Writers in the Barents Region, där Länsbiblioteket i Västerbotten och Sverige-finska folkhögskolan i Haparanda har varit drivande parter. Dans i Nord och Konstnärgruppen KILen har genomfört föreställningar, utställningar och pedagogiska projekt med Ryssland. I Tornedalen sker många utbyten med Finland och Norge som oftast arrangeras på kommunal nivå med ekonomiskt stöd från landstinget. Barents Litteraturcentrum (BLC) i Överkalix har genom åren haft god kontakt med författare från regionen och föreläsningar, författarträffar samt möjlighet till besök och eget skrivande har genomförts.

### **Kvarken**

De österbottniska landskapen i Finland och Västerbotten samt Örnsköldsviks kommun i Sverige bildar Kvarkenregionen. Kvarkenrådet utgör nordiskt gränsregionalt samarbetsforum för området och är ett av Nordiska ministerrådets åtta officiella gränsregionala samarbetsorgan. Samarbetet över Kvarken bedrivs till stor del via interregprogrammet Botnia Atlantica som under perioden 2007–2013 har cirka 30,5 miljoner euro från Europeiska regionala utvecklingsfonden för regional konkurrenskraft och ökad sysselsättning i programområdet. Till det kommer medfinansiering från Sverige, Finland och Norge. Prioriterade är kommunikationsprojekt mellan länderna, natur- och kulturmiljö, kulturutbyte, liksom projekt som stärker tillväxten. Programområdet omfattar mellersta Österbotten, Österbotten och Satakunta i Finland, Västerbotten, Västernorrland och Nordanstigs kommun i Sverige och Nordlands fylke i Norge. Södra Österbotten i Finland och de delar av Gävleborgs län som inte utgörs av Nordanstig kan medverka i viss omfattning. Under föregående programperiod har ett flertal samarbetsprojekt genomförts mellan parterna i området.

### **Mittnorden**

Mittnorden består av Sör-Tröndelag, Nord-Tröndelag i Norge, Västernorrland och Jämtland i Sverige och Österbotten i Finland. Ett organiserat regionalt samarbete inom Mittnorden etablerades år 1977. Mittnordenkommittén har sedan dess arbetat för att bruka resurserna i regionen till gagn för den regionala utvecklingen: [www.mittnorden.net](http://www.mittnorden.net). Kommitténs kansli är fr o m 2008 förlagt till Härnösand. Mittnordenkommittén har en basfinansiering för sin verksamhet från Nordiskt Ministerråd. Med utgångspunkt i ett gemensamt synsätt har kommittén samarbetat inom olika sektorer, bl a kultur, turism, kommunikation, näringslivsutveckling och utbildning. Mer än femtio gemensamma projekt har genomförts under årens lopp. Det största av dem är Interreg IIIB-projektet ProMidNord: [www.promidnord.net](http://www.promidnord.net) som avslutades 2007.

## Nordkalotten

Nordkalotten utgörs av fylkena Nordland, Troms och Finnmark i Norge, Norrbotten i Sverige och Lapplands län i Finland. Mycket av samarbetet i området sker via Nordkalottrådet som är ett samarbetsorgan mellan länsstyrelserna, kommunförbundet i Norrbotten, Lapplands länsstyrelse i Finland och kommunerna i Norge. Rådets ledning växlar mellan medlemmarna och dess viktigaste uppgift är att synliggöra Nordkalottsamarbetet. Inom Nordkalotten finns en lång tradition av nätverksarbete inom litteratur/bibliotek med anledning av de nordliga specialsamlingarna innehållande framför allt sällsynt Laponica. En annan utmärkande faktor för Nordkalottsamarbetet är minoriteterna. Det samarbete som startades i början av 1960-talet har nu utökats till att även gälla Ryssland. Konferenser hålls regelbundet i de olika länderna. Ett exempel på samverkan är mellan parterna Samiska teatern i Sverige och Beivaas sámitaáhter i Norge, som har arbetat med samproduktioner och utbyten av skådespelare och annan personal.

### 2.4.3 Centrumbildningar

Centrumbildningar inom kulturområdet är intresse- och förmedlingsorganisationer för de fria professionella utövarna inom respektive konstområde. Medlemmarnas intressen och ambitioner tas tillvara av den verksamhet som centrumbildningarna bedriver. Statligt bidrag till arbetsförmedlande verksamhet utgår för närvarande till elva centrumbildningar inom de olika konstområdena. Verksamhetsbidrag från landstingen utgår för närvarande till Författarcentrum Norr och Teatercentrum norra regionen. Norrbotten finansierar Författarcentrum Norr och Teatercentrum Norra regionen finansieras gemensamt av Västerbotten, Norrbotten, Västernorrland och Jämtland. Finansiering i tkr.

	Norrbotten	Västerbotten	Västernorrland
Författarcentrum	20,0	20,0	26,0
Konstnärscentrum	65,0	0	80,0
Teatercentrum	50,0*	75,0*	50,0*

\* Finansiering from 2008

Författarcentrum finns i fyra regioner i Sverige. Norrländska litteratursällskapet / Författarcentrum Norr arbetar tillsammans med litterärt intresserade personer för att främja litteraturen och det litterära skapandet i Norrland och arbetar bland annat med författarförmedling, tidskriftutgivning och fortbildning.

Konstnärscentrum utgörs av fem fristående föreningar med huvuduppgiften att på olika sätt stödja eller förmedla uppdrag och främja konstnärlig yrkesverksamhet. Konstnärscentrum Nord har som målsättning att täcka de fem norrländska länen och är en ideell förening med ca 220 medlemmar. KC Nord förmedlar årligen cirka 200 000 kronor i projektmedel till konstnärliga projekt och idéskissarvoden för offentliga utsmyckningar.

Teatercentrum finns i fyra regioner i Sverige och är ett forum för debatt om teaterkonsten och dess villkor. Teatercentrum arbetar för den fria teaterkonstens oberoende, kontinuitet samt för konstnärlig integritet, förnyelse och kvalitet.

Danscentrum finns i fyra regioner och Danscentrum norr är organisation för den fria danskonsten i norra Sverige. Huvuduppgiften är att förbättra förutsättningarna för den utominstitutionella danskonsten och att skapa mötesplatser för yrkesutövare i regionen samt att arbeta med förmedlande verksamhet. Medlemmar är främst professionella dansare, koreografer och danspedagoger.

## 2.5 Nyckeltal

Musik- och musikteater- verksamhet	Landstingsbidrag	Invånare	Anslag/inv	Besök <sup>1</sup>	Besök/inv	Årsverken <sup>1</sup>
Norrbotten	11 873 000	250 602	47,4	57 449 <sup>2</sup>	0,23	27
Västerbotten	13 949 000	257 593	54,2	61 100	0,24	125
Västernorrland	11 400 000	243 449	46,8	82 518	0,55	52
<b>Samtliga tre län</b>	<b>37 222 000</b>	<b>751 644</b>	<b>49,5</b>	<b>201 067</b>	<b>0,27</b>	<b>204</b>

<sup>1</sup> Avser för Västernorrlands del Musik i Västernorrland och Nordiska Kammarorkestern, för Västerbotten Norrlandsoperan AB med ingående verksamheter och för Norrbotten Norrbottensmusiken.

<sup>2</sup> Källa: Verksamhetsrapport kultur och utbildning helårsrapport 2007, Norrbottens län. Besöksstatistik inom länet.

Dans	Landstingsbidrag	Invånare	Anslag/inv	Besök	Besök/inv	Årsverken
Norrbotten	975 000	250 602	3,9	17 650	0,07	9
Västerbotten	1 752 000	257 593	6,8	10 211	0,04	3
Västernorrland	7 830 000	243 449	32,2	18 533	0,07	20
<b>Samtliga tre län</b>	<b>10 557 000</b>	<b>751 644</b>	<b>14,0</b>	<b>46 394</b>	<b>0,06</b>	<b>32</b>

Kulturarv	Landstingsbidrag	Invånare	Anslag/inv	Besök <sup>1</sup>	Besök/inv	Årsverken <sup>1</sup>
Norrbotten	18 200 000	250 602	72,6	151 716 <sup>2</sup>	0,61	58
Västerbotten	11 793 000	257 593	45,8	214 956	0,83	73
Västernorrland	19 480 000	243 449	80,0	134 083	0,55	73
<b>Samtliga tre län</b>	<b>49 473 000</b>	<b>751 644</b>	<b>65,8</b>	<b>500 755</b>	<b>0,67</b>	<b>204</b>

<sup>1</sup> Avser endast läns museerna

<sup>2</sup> Avser besök inom länet. Verksamhetsrapport kultur och utbildning helårsrapport 2007, Norrbottens län. Besöksstatistik inom länet.

Film	Landstingsbidrag	Invånare	Anslag/inv	Besök	Besök/inv	Årsverken
Norrbotten	7 350 000	250 602	29,3			8
Västerbotten	3 500 000	257 593	13,6			3
Västernorrland	3 796 000	243 449	15,6			6
<b>Samtliga tre län</b>	<b>14 646 000</b>	<b>751 644</b>	<b>19,5</b>			<b>17</b>

Folkhögskolor	Landstingsbidrag	Invånare	Anslag/inv	Besök	Besök/inv	Årsverken
Norrbotten	4 325 000	250 602	17,3			238
Västerbotten	14 802 000	257 593	57,5			243
Västernorrland	23 815 000	243 449	97,8			160
<b>Samtliga tre län</b>	<b>42 924 000</b>	<b>751 644</b>	<b>57,1</b>			<b>641</b>

Teater	Landstingsbidrag	Invånare	Anslag/inv	Besök <sup>1</sup>	Besök/inv	Årsverken <sup>1</sup>
Norrbotten	15 150 000	250 602	60,5	49 783 <sup>2</sup>	0,20	52
Västerbotten	9 275 000	257 593	36,0	30 770	0,12	47
Västernorrland	12 540 000	243 449	51,5	29 000	0,12	53
<b>Samtliga tre län</b>	<b>36 965 000</b>	<b>751 644</b>	<b>49,2</b>	<b>109 508</b>	<b>0,15</b>	<b>152</b>

<sup>1</sup> Avser endast länsteatrarna

<sup>2</sup> Källa: Verksamhetsrapport kultur och utbildning helårsrapport 2007 (Norrbottnens län). Besöksstatistik inom länet.

Länsbibliotek	Landstingsbidrag	Invånare	Anslag/inv	Besök	Besök/inv	Årsverken
Norrbotten	1 845 000	250 602	7,4			4
Västerbotten	2 981 000	257 593	11,6			7
Västernorrland	3 302 000	243 449	13,6			6,5
<b>Samtliga tre län</b>	<b>8 128 000</b>	<b>751 644</b>	<b>10,8</b>			<b>17,5</b>

Med årsverken avses den totala tiden anställningar omräknade till heltidsanställningar. 1 årsverke = 1800 timmar/år

Bidrag till Idrottsförbund	Landstingsbidrag	Invånare	Anslag/inv	Besök	Besök/inv	Årsverken
Norrbotten	1 800 000*	250 602	7,2			
Västerbotten	3 420 500*	257 593	13,3			
Västernorrland	1 880 000	243 449	7,7			
<b>Samtliga tre län</b>	<b>7 100 500</b>	<b>751 644</b>	<b>9,5</b>			

\* Här ingår handikappidrottsverksamhet

Föreningsarkiv	Landstingsbidrag	Invånare	Anslag/inv	Besök	Besök/inv	Årsverken
Norrbotten	675 000	250 602	2,7			4
Västerbotten	1 437 000	257 593	5,6			5,75
Västernorrland	788 000	243 449	3,2			5
<b>Samtliga tre län</b>	<b>2 900 000</b>	<b>751 644</b>	<b>3,9</b>			<b>14,75</b>

Ungdomsorganisationer /pol. ungdomsförbund	Landstingsbidrag	Invånare	Anslag/inv	Besök	Besök/inv	Årsverken
Norrbotten	4 840 000	250 602	13,3			
Västerbotten	3 396 000	257 593	13,2			
Västernorrland	1 700 000	243 449	7,0			
<b>Samtliga tre län</b>	<b>9 936 000</b>	<b>751 644</b>	<b>11,2</b>			

AF Kultur Nord anger att det finns totalt 115 inskrivna kulturarbetare på arbetsförmedlingen i Norrbotten, 226 i Västerbotten och 121 i Västernorrland (enligt januari 2009).

Kulturarbetare	Norrbotten	Västerbotten	Västernorrland	Summa
Bild och formområdet	64	66	57	<b>187</b>
Ord och mediaområdet	48	80	21	<b>149</b>
Scen och tonområdet	43	80	43	<b>166</b>
<b>Totalt</b>	<b>155</b>	<b>226</b>	<b>121</b>	<b>502</b>

## 3. Analys

### 3.1 Inomregionala likheter och skillnader

Kartläggningen av det regionala kulturansvaret och kulturverksamheter i Norrbotten, Västerbotten och Västernorrland visar på många likheter. Samtliga landsting har ett i stort sett överensstämmande kulturpolitiskt ansvar och liknande strukturer för hur arbetet bedrivs. Länens geografiska läge och de förutsättningar som långa avstånd för med sig präglar också mycket av landstingens arbete med att exempelvis lösa tillgänglighetsfrågor och utbud.

Karaktäristiskt är också landstingens bredd: man lyckas stödja och utveckla både verksamheter med konstnärlig spets av nationellt och internationellt intresse och amatörverksamheter av mer lokalt intresse. De kreativa näringarna är för samtliga landsting ett område som har potential och som gemensamt kan vidareutvecklas i samverkan med näringslivet.

En annan likhet är att Norrbotten och Västerbotten har landgränser mot två andra länder, liksom ett unikt läge och ett historiskt samarbete inom Barentsområdet, där kulturen alltid har varit betydelsefull. Alla tre landstingen

har välutvecklade internationella kontakter och medverkar aktivt i politiska nätverk och samarbetsprojekt och i några fall i samma internationella nätverk. Vid ett bildande av regionkommun kommer regionens geografiska läge och samlade internationella kompetens att vara en stark fördel på nationell nivå.

Under den förra strukturfondsperioden 2000–2006 ingick Norrbotten, Västerbotten och Västernorrland, Jämtland och delar av Gävleborgs, Dalarnas och Värmlands län i Mål 1. Strukturfonderna var ett mycket viktigt finansieringsinstrument för kulturområdet och under perioden kunde länen genomföra en mängd större samverkans- och utvecklingsprojekt och evenemang.

Landstingens kulturpolitiska ansvarsområden är att fungera som huvudmän för, eller att ge bidrag till folkhögskolor, gymnasieutbildningar, regionala scenkonstinstitutioner och museer. Landstingen ger också bidrag till regionala organisationer, studieförbund och föreningar och tillhandahåller regionala resurscentra och regionala konsulenter. Totalt omfattar landstingens kulturutgifter 307,4 mkr (se bilaga 1). Norrbottens läns landstings budget omfattar 101,7 mkr, Västerbotten 96,6 mkr och Västernorrland 109,1 mkr.

Det kulturpolitiska ansvaret skiljer sig åt på vissa områden, exempelvis finns olika stora åtaganden när det gäller utbildningsområdet. I Norrbotten och Västernorrland ingår ansvar för naturbruksgymnasier, och i Västernorrland ingår även ett räddningsgymnasium. Västerbottens och Västernorrlands läns landsting äger egna folkhögskolor. Landstingen har också delvis olika organisationsformer för att driva liknande verksamheter. Av norrlandstingen har Västerbotten sedan flera år bolagiserat regionala kulturinstitutioner. Dessa ägs gemensamt med värdkommunerna Lycksele, Umeå och Skellefteå. Norrbotten har ett bolag, Filmpool Nord, vilket delägs med Luleå kommun. Västernorrland har ett kulturbolag i form av det nystartade Scenkonst Västernorrland AB i Sundsvall. I bolaget ingår Norrdans, Film i Västernorrland, Nordiska Kammarorkestern, Musik i Västernorrland och Teater Västernorrland. Övrig regional verksamhet inom samtliga landstings drivs i egen regi, eller i stiftelseform.

En tydlig profil i Norrbotten är de kulturhistoriska museer eller kulturinstitutioner med koppling till de nationella minoriteterna och minoritetspråken; d v s Silvermuseet, Tornedalsteatern, Åjtte svenskt fjäll- och same-museum och Samisk Teater. För Västerbottens del är folkbildningen, folkrörelserna och den höga aktivitet som finns på dessa områden något som skiljer sig åt från de övriga länen. Där finns även en bredd och koncentration inom scenkonstområdet, framför allt genom de resurser som Norrlandsoperan AB besitter. Västernorrland har en tydlig profil inom ABM-utveckling och arkivområdet, inte minst genom de nationella arkivmyndigheter som finns i länet.

## 3.2 Befintlig samverkan

Pågående samverkan mellan landstingen, oftast genomförd mellan institutioner, inom exempelvis områdena bibliotek, scenkonst, kulturarv och konst, visar att det finns stor potential och många utvecklingsmöjligheter. Särskilt positiva är de exempel på samverkan som präglas av öppenhet inför nya strategier och former av samarbete, istället för revirtänkande och strukturbevarande. Flera av de aktörer som omnämns i kartläggningen har upptäckt att ökad samverkan ger tillgång till ett breddat utbud, ökad tillgänglighet, nya

utvecklingsmöjligheter som kommer medborgarna till godo. Samverkan sker ofta inom ramen för strukturfondsarbetet och det nuvarande Mål 2-programmet, där projekt med inriktning på kreativa näringar och entreprenörskap kan få medfinansiering.

### 3.3 Kommunerna

Kommunerna är självbestämmande när det gäller utformningen av kulturpolitiken. Mellan kommunerna i norra Sverige är skillnaderna stora. Kartläggningen har visat att kommunerna i norrlandslänen, precis som i andra svenska kommuner, främst tar ansvar för folkbibliotek, musik- och kulturskolor, lokala föreningar och studieförbundsverksamhet. Kommunerna är också ofta lokalhållare. Vissa större kommuner ansvarar för lokala kulturinstitutioner som teatrar och museer och är i några fall tillsammans med landstingen, huvudmän för regionala kulturinstitutioner, eller lokalhållare för verksamheterna.

I den tänkta regionkommunen har kommunerna även fortsättningsvis ett självständigt kulturpolitiskt ansvar för lokal kulturverksamhet. Det kommer då att finnas trettiofyra kommuner med högst olika agendor för vad de vill åstadkomma på kulturens område. Spännvidden är enorm: Alltifrån Umeå kommun som kandiderar till att bli Europas kulturhuvudstad år 2014, liksom andra större kommuner med egna kulturnämnder och höga ambitionsnivåer för kultursatsningar, till kommuner där kulturbudgeten är mycket liten, fria medel för satsningar inte existerar, eller där kultur inte har en självklar prioritet.

### 3.4 Regionens roll i kulturpolitiken

Regionens roll är betydelsefull för helhetsperspektivet: för att säkra en fungerande infrastruktur på kulturens område, stärka strukturer och komplettera kommunala verksamheter och strategier. Regionen står också för samordning, kunskap, kompetens och initiativ till utvecklingsarbeten som gagnar hela regionen. I tider som präglas av förändring, snabb teknisk utveckling och förändrade beteendemönster också på kulturens område, kan regionen garantera kontinuitet och styrka i dialog med omvärlden.

En regionkommunbildning i norra Sverige innebär flera nya förutsättningar för utveckling av kulturpolitiken. Målmedvetna strategiska kultursatsningar kan bidra till en ökad regional attraktivitet. För att långsiktigt säkra kulturens utvecklingsmöjligheter och finansiering är samverkan och samspel inom sektorn, med andra politikområden på alla nivåer och med regionens näringsliv av avgörande betydelse.

Plattformen för den svenska kulturpolitiken utgörs fortfarande av 1974 års kulturpolitik. De kulturpolitiska målsättningarna som då antogs av riksdagen blev också i allt väsentligt styrande för landsting och kommuner. Just nu pågår genom den statliga kulturutredningen en översyn av dessa mål. Kommittén ska också se över inriktningen och formerna för det statliga stödet till den regionala nivån. I det sammanhanget kommer regionernas synpunkter att få stor betydelse. Utredningen ska också förhålla sig till ansvarskommitténs förslag om nytt regionalt ansvar inom kulturens och kulturmiljövårdens område. Dialogen med staten är därför fortsatt betydelsefull för utvecklingen av bl.a. de regionala kulturinstitutionerna och folkbildningen.

Formerna för samtal mellan region och stat behöver utvecklas. Den dialog som idag finns mellan landsting och stat är av olika skäl inte systematiserad och medger inte något reellt utrymme till förändring. Det är därför än mer betydelsefullt att dialogen förbättras när regionkommunen bildas.

### 3.5 Organisation

Den regionala kulturverksamheten i norra Sverige bedrivs i en rad olika organisationsformer. Det är inte givet att förändra organisationsformer i syfte att enhetliggöra dem, istället bör ändamålsenligheten och nyttan vara styrande. Det är däremot väsentligt att organisationsformen inte är ett hinder för samverkan och utveckling. De vanligaste förekommande organisatoriska driftsformerna är:

- Enhet inom landstingets organisation
- Aktiebolag
- Stiftelse
- Kommunalförbund

I Sverige har de senaste decennierna renodlade kulturverksamheter som teater, konserthus och andra kulturinstitutioner blivit föremål för bolagisering. Engagemang i och ägande av bolag inom kultursektorn handlar bl a om möjligheten till sponsring och möjlighet till samverkan med andra, ofta privata, intressen. Ägaren utövar sin styrning av kulturbolaget genom sin företags-/ägarpolicy och sitt ägardirektiv. I direktivet redovisas de grundläggande regler som enligt huvudmannen ska gälla för bolaget. Ägardirektivet är ett styrdokument där ägarna beskriver de krav som det landstingskommunala bolaget bör uppnå. En traditionell organisationsform för läns museer och länsteatrar har varit stiftelseformen. För bildande, permutation eller likvidation av stiftelser gäller stiftelselagen. Kommunalförbundsformen är en form för samverkan mellan kommuner och landsting som kan användas för en eller flera kommunala angelägenheter som t ex att driva en kulturinstitution. Ett kommunalförbund är en offentligrättslig juridisk person som har egen rättskapacitet och som är fristående i förhållande till medlemskommunerna. Kommunalförbund har egen budget och räkenskaper men ingen beskattningsrätt. Finansieringen av verksamheten sker genom att medlemskommunerna debiteras. Se kommunallagen för övrigt regelverk.

### 3.6 Frågor att ytterligare belysa

Frågor att ytterligare belysa är organisation, bidragsgivning, ägarförhållanden, nya regionala uppdrag, driftsfrågor och samverkanslösningar:

- strukturen för länsorganisationer, folkbildning, folkrörelseorganisationer med flera
- landstingens huvudmannaskap för folkhögskolor och andra utbildningar
- aktörer och institutioner som tidigare inte haft regionala uppdrag som vill och har kapacitet att ta ett regionalt ansvar
- hitta ännu oprövade och effektiva lösningar för att klara tillgänglighet och bredd i utbudet i en geografi präglad av gleshet och långa avstånd
- fördjupad analys av befintliga samverkansformer mellan länen
- klarlägga avgränsningar (Sundsvall och Ånge, t ex Scenkonst Västernorrland AB)
- fortsatt samverkan med Jämtland, Sundsvall och Ånge

# Bilaga 1

## Landstingskostnader för kultur

Kulturverksamhet	Norrbottnen	Västerbotten	Västernorrland	Totalt
Folkrörelsernas arkiv, Folkrörelsearkivet	675 000	1 375 000		
Föreningsarkivet Västernorrland			650 000	
Företagsarkivet		62 500		
Näringslivsarkivet Norrland			138 000	
<b>Arkiv, totalt</b>	<b>675 000</b>	<b>1 437 500</b>	<b>788 000</b>	<b>2 900 500</b>
Länsbiblioteken	1 845 000	2 980 700	3 302 000	
Sjukhusbiblioteken	5 500 000	1 755 700	8 175 000	
Taltidningen/Infomix	1 350 000	975 000	1 798 000	
Eira, Medicinska bibliotek, Libra	2 300 000	1 700 000	973 000	
Presentation av litteratur utanför länet	150 000			
Norrländska litteratursällskapet	20 000	20 000	26 000	
Barents litteraturcentrum, BLC	200 000			
Tidskriften Västerbotten		20 000		
<b>Bibliotek/litteratur, totalt</b>	<b>11 365 000</b>	<b>7 451 400</b>	<b>14 274 000</b>	<b>31 877 400</b>
Dans i Nord, Scen för dans, Norrdans	750 000	1 040 000	7 455 000	
Danskonsulent	225 000	712 000	225 000	
Dansnät Sverige			150 000	
<b>Dans, totalt</b>	<b>975 000</b>	<b>1 752 000</b>	<b>7 830 000</b>	<b>10 557 000</b>
Filmpool Nord AB	7 350 000			
Film i Västerbotten, Film i Västernorrland		3 500 000	3 796 000	
MediaCenter		50 000		
<b>Film, totalt</b>	<b>7 350 000</b>	<b>3 550 000</b>	<b>3 796 000</b>	<b>14 696 000</b>
Konstkonsulent	225 000	315 000	355 000	
Presentation av konst utanför länet	150 000			
Konstnärer i Norr/KC Nord	65 000		80 000	
Sveriges Konstföreningar (SKR)	65 000		15 000	
Konstfrämjande verksamhet; Galleri Verkligheten, Konstfrämjandet		200 000		
Konstunderhåll och inköp1)	500 000	950 000	400 000	
<b>Konst, totalt</b>	<b>1 005 000</b>	<b>1 465 000</b>	<b>850 000</b>	<b>3 320 000</b>
Norrbottnens museum1), Västerbottens museum, Västernorrlands museum	15 549 200	4 846 000	16 749 000	
Försvarsmuseet	500 000			
Skogsmuseet i Lycksele		1 131 000		
Skellefteå Museum		4 728 000		
Emma Ricklunds Stiftelse		272 000		
Ajtte fjäll- och samemuseum	1 350 000			
Silverbuseet	250 000			
Gene Fornby			300 000	
Stiftelsen Nämforsen			120 000	
Svartviks industriminne			25 000	
Textilarkivet			1 700 000	
Medelpads Fornminnesförening			46 000	
Hemslöjdskonsulent/förening2)	500 000	816 000	40 000	
Hembygdsförbund/föreningar	50 000		50 000	
ABM			300 000	
Mannaminne			150 000	
<b>Kulturarv/museer, totalt</b>	<b>18 199 200</b>	<b>11 793 000</b>	<b>19 480 000</b>	<b>49 472 200</b>



Kulturverksamhet	Norrbotten	Västerbotten	Västernorrland	Totalt
Norrbottensmusiken, Norrbottens Big Band, AYJO, NUS	6 584 000			
Norrbottens Kammarorkester, ingår i Norrbottensmusiken	1 914 000			
Piteå Kammaropera med Kyrkoopera, ingår i Norrbottensmusiken	1 550 000			
Norrbotten NEO, som ovan	1 500 000			
Arctic Light flickkör, ingår i Norrbottensmusiken	150 000			
Musik i Västernorrland			7 018 000	
NorrlandsOperan		13 774 000		
Nordiska Kammarorkestern			3 657 000	
Weberkvartetten			550 000	
NMD	175 000	175 000	175 000	
STIM m.fl.	150 000	140 000		
<b>Musik/Musikteater, totalt</b>	<b>12 023 000</b>	<b>14 089 000</b>	<b>11 400 000</b>	<b>37 512 000</b>
Norrbottensteatern, Västerbottensteatern, Teater Västernorrland	12 450 000	7 781 000	11 130 000	
Samisk teater, Kiruna och Tärnaby	600 000	300 000		
Tornedalsteatern	500 000			
Ögonblicksteatern		327 000		
Profilteatern		255 000		
Cirkus Elvira			130 000	
Soja			30 000	
Kramfors dramatiska			30 000	
Teater Äsch			70 000	
Ådalens Dockteatercentrum			40 000	
Friteatern			120 000	
Länsteaterföreningen	400 000	612 000	800 000	
ATR Amatörteatrarna	150 000		190 000	
Teater Scratch	500 000			
Teaterföreningen Bröt	250 000			
Lule Stassteater	300 000			
<b>Teater, totalt</b>	<b>15 150 000</b>	<b>9 275 000</b>	<b>12 540 000</b>	<b>36 965 000</b>
Rubus Arcticus	400 000			
Idrotts-, heders- och förtjänststipendium	100 000			
Kultur- och bildkonststipendium		200 000	75 000	
<b>Stipendier, totalt</b>	<b>500 000</b>	<b>200 000</b>	<b>75 000</b>	<b>775 000</b>
Skådebanan	100 000			
Föreningen Norden	200 000	100 000		
Norrbottens bygderåd	75 000			
Folkets Hus Övre Norrland, Mellannorrlands	25 000		40 000	
Körsångarförbund	65 000		18 000	
SFRF – Sverige-Finska Riksförbundet	50 000			
STR – Svenska Tornedalningars Riksförbund	100 000			
Spelmansförbund	25 000		14 000	
Västerbottens Medicinhistoriska Förening		15 000		
Västernorrlands Sameförening			10 000	
Samisk vecka i Umeå		100 000		
Turnébidrag	1 000 000	150 000		
Design i Västernorrland			400 000	
Kultur och hälsa/Kultur i vården	750 000	308 000		
Mångkulturkonsulent		350 000		
Musik och konstvecka i Junsele			90 000	
<b>Övriga kulturföreningar/kulturverksamhet, totalt</b>	<b>2 390 000</b>	<b>1 023 000</b>	<b>572 000</b>	<b>3 985 000</b>

Kulturverksamhet	Norrboten	Västerbotten	Västernorrland	Totalt
Sunderby folkhögskola	906 300			
Kalix folkhögskola	653 900			
Älvsby folkhögskola	464 600			
Sverige-Finska folkhögskola	574 200			
Framnäs folkhögskola	756 800			
Malmfältens folkhögskola	612 500			
Tornedalens folkhögskola	356 700			
Samernas utbildningscentrum, Jokkmokk	75 000			
Storumans folkhögskola		3 558 000		
Vindelns folkhögskola		3 592 000		
Solvik folkhögskola		1 551 000		
Dalkarså folkhögskola		830 000		
Edelvik folkhögskola		1 137 800		
Strömbäck folkhögskola		1 653 000		
Medlefors folkhögskola		2 480 300		
Ålsta folkhögskola			6 465 000	
Hola folkhögskola			8 789 000	
Hampnäs folkhögskola			6 041 000	
Mellansels folkhögskola			1 025 000	
Härnösands folkhögskola			1 495 000	
Interkommunala ersättningar	750 000	1 600 000		
Folkhögskolor, totalt	5 150 000	16 402 100	23 815 000	45 367 100
ABF	1 418 400	2 793 809	1 531 715	
NBV	388 400	298 682	961 798	
Studieförbundet Vuxenskolan	1 471 800	2 807 469	784 197	
Medborgarskolan	245 700	719 961	291 113	
Bilda	256 600	503 879	753 558	
Sensus	249 300	515 732	931 309	
Folkuniversitetet		373 523	100 999	
SISU	229 300	617 760		
Studieförbundet	415 500	2 213 831	778 011	
Länsbildningsförbundet		594 854	40 000	
Studieförbund, totalt	4 675 000	11 439 500	6 172 700	22 287 200
<b>Folkbildning, totalt</b>	<b>9 825 000</b>	<b>27 841 600</b>	<b>29 987 700</b>	<b>67 654 300</b>
Ungdomsorganisationer <sup>3)</sup>	3 340 000	2 500 000	1 405 000	
Politiska ungdomsorganisationer	1 500 000	896 000	295 000	
Ungdomskultursamordnare	572 000			
Snabba ryck, Unga arrangörer, arrangörstöd	100 000	300 000	250 000	
Ungdomsverksamhet, totalt	5 512 000	3 696 000	1 950 000	11 158 000
Idrottsförbundet, Korpen, Ridsportförbundet	1 300 000	2 900 000	1 880 000	
Friluftsförbundet/främjarorganisationer	50 000	370 000	130 000	
Handikappidrottsförbundet	500 000	520 500		
Idrottsrörelse & främjarorganisationer, totalt	1 850 000	3 790 500	2 010 000	7 650 500
Pensionärsorganisationer, totalt	700 000	480 000	500 000	1 680 000
<b>Folkrörelseorganisationer, totalt</b>	<b>8 062 000</b>	<b>7 966 500</b>	<b>4 460 000</b>	<b>20 488 500</b>
Kulturprojekt <sup>4)</sup>	6 720 000	3 500 000	535 000	
Hälsoprojekt <sup>5)</sup>	1 500 000	2 800 000	340 000	
<b>Projekt, totalt</b>	<b>8 220 000</b>	<b>6 300 000</b>	<b>875 000</b>	<b>15 395 000</b>
<b>Personal, totalt</b>	<b>5 947 700</b>	<b>2 451 200</b>	<b>2 152 000</b>	<b>10 550 900</b>
<b>Totalt</b>	<b>101 686 900</b>	<b>96 595 200</b>	<b>109 079 700</b>	<b>307 361 800</b>

<sup>1)</sup> Norrbotten; landstingets konstinköp och konstvård utförs av Norrbottens museum.

<sup>2)</sup> Ingår i Västernorrlands museums organisation

<sup>3)</sup> Norrbotten; inklusive ledarutbildning 2800,0 tkr.

<sup>4)</sup> Västernorrland; övriga projekt (690,0 tkr) finns redan angivna

<sup>5)</sup> Västernorrland; inklusive nykterhetsrörelsen, kvinnoorganisationer,

Norrbotten; exkl handikappidrottsförbundet, interkommunala ersättningar



## Norrstyrelsens rapportserie

Norrstyrelsen har bildats för att förbereda sammanslagningen av landstingen i Norrbottens, Västerbottens och större delen av Västernorrlands län till en regionkommun med arbetsnamnet Region Norrland. Det är en ideell förening som bildats av de tre landstingen samt kommunförbunden i Norrbottens och Västernorrlands län och Region Västerbotten. Vid sidan av styrelsen och dess arbetsutskott är 140 förtroendevalda och ett stort antal tjänstemän från landsting, kommuner, kommunförbund/regionförbund, statliga myndigheter, näringsliv och andra organisationer engagerade i de många arbetsgrupper som förbereder regionbildningen. Med Region Norrland vill vi skapa förutsättningar för ett starkare och mer livskraftigt Norrland – en regionkommun som kan tillhandahålla hälso- och sjukvård och skapa utvecklingsförutsättningar på ett effektivare och uthålligare sätt än de tre landstingen var för sig kan göra.

För att informera om sitt arbete och skapa intresse och engagemang i regionfrågan kommer Norrstyrelsen att publicera stora delar av sitt arbete i en rapportserie. Följande rapporter kommer att ges ut under första halvåret 2009:

- 2009:1 Statlig verksamhet i Norrbottens, Västerbottens och Västernorrlands län**
- 2009:2 Högre utbildning och forskning i Region Norrland**  
*En kartläggning av Norrstyrelsens arbetsgrupp för högre utbildning och forskning*
- 2009:3 Infrastruktur i Region Norrland**  
*En kartläggning av Norrstyrelsens arbetsgrupp för infrastruktur*
- 2009:4 Internationellt samarbete i Region Norrland**  
*En kartläggning av Norrstyrelsens arbetsgrupp för internationellt samarbete*
- 2009:5 Kultur i Region Norrland**  
*En kartläggning av Norrstyrelsens arbetsgrupp för kultur*
- 2009:6 Miljö och energi i Region Norrland**  
*En kartläggning av Norrstyrelsens arbetsgrupp för miljö och energi*
- 2009:7 Näringsliv och innovation i Region Norrland**  
*En kartläggning av Norrstyrelsens arbetsgrupp för näringsliv och innovation*
- 2009:8 Trafik i Region Norrland**  
*En kartläggning av Norrstyrelsens arbetsgrupp för trafik*
- 2009:9 Turism i Region Norrland**  
*En kartläggning av Norrstyrelsens arbetsgrupp för turism*
- 2009:10 Hälso- och sjukvård i Region Norrland**  
*Norrstyrelsens kartläggning av hälso- och sjukvården i Norrbotten, Västerbotten och Västernorrland*
- 2009:11 Ekonomifrågor vid bildandet av Region Norrland**
- 2009:12 Landstingens organisation i Region Norrland**
- 2009:13 Fastighetsförvaltning och lokalförsörjning vid bildandet av Region Norrland**
- 2009:14 Personalfrågor vid bildandet av Region Norrland**
- 2009:15 IT-frågor vid bildandet av Region Norrland**
- 2009:16 Informationsfrågor vid bildandet av Region Norrland**
- 2009:17 Regional utvecklingsplanering i Region Norrland**
- 2009:18 Utgångspunkter för formulering av vision och mål**

Rapporterna kan hämtas på: [www.norrstyrelsen.se](http://www.norrstyrelsen.se)  
Rapporterna kan också beställas ifrån: [kontorsservice@vll.se](mailto:kontorsservice@vll.se)

För vidare information:

Projektledare Jan-Åke Björklund ([jan-ake.bjorklund@norrstyrelsen.se](mailto:jan-ake.bjorklund@norrstyrelsen.se))  
Huvudsekreterare Jörgen Olsson ([jorgen.olsson@norrstyrelsen.se](mailto:jorgen.olsson@norrstyrelsen.se))